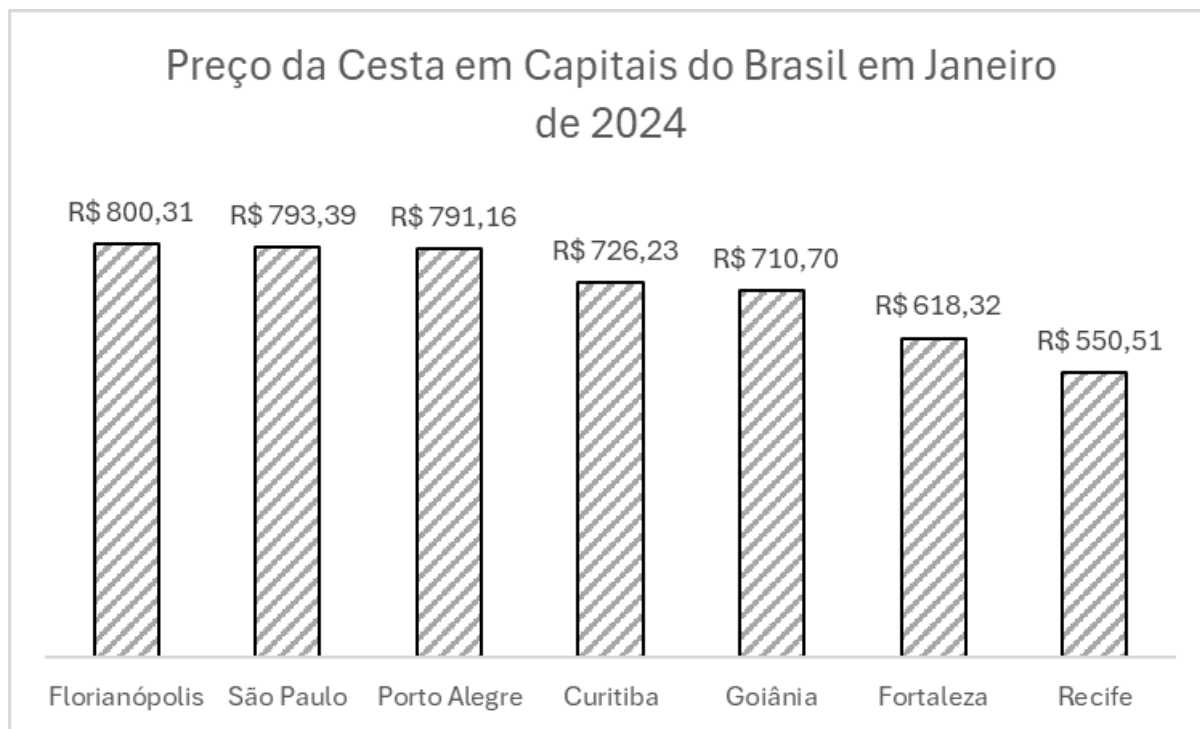


MATEMÁTICA E SUAS TECNOLOGIAS

01. O gráfico abaixo mostra o preço, em reais, da cesta básica em sete capitais do Brasil, em janeiro de 2024.



Fonte: Dieese RS

Com base no gráfico acima, analise as afirmações abaixo.

- I - A variação do preço de Recife para Florianópolis é maior que 50%.
- II - A variação do preço de Goiânia para São Paulo é menor que 10%.
- III - A variação do preço de Fortaleza para Curitiba é menor que 20%.
- IV - A variação do preço de Curitiba para Porto Alegre é maior que 5%.

É correto concluir que são verdadeiras apenas as afirmações

- (A) I e II.
- (B) I e IV.
- (C) III e IV.
- (D) I, II e III.
- (E) II, III e IV.

02. Uma doceira vende seus produtos da seguinte forma: na compra de um pacote de biscoito mais um de cookies o valor fica 27 reais; na compra do pacote de biscoito mais um bolo o valor fica 29 reais; e um pacote de cookies é 90% do valor de um bolo. Uma família decide comprar um bolo, dois pacotes de biscoito e três pacotes de cookies. Sabendo que a doceira decidiu dar um desconto extra de 10% no valor total da compra, qual o valor total, em reais, pago pela família no seu pedido?

- (A) 80,00.
- (B) 82,80.
- (C) 90,00.
- (D) 92,00.
- (E) 101,20.

03. Num mapa cartesiano, estão localizados a escola em (6,5), o clube em (3,2) e a rodoviária em (1, **a**), sendo **a** um número real.

Observe as afirmativas.

- I - A distância da escola até a rodoviária é a mesma do clube até a rodoviária, quando **a** = 7.
- II - A distância da escola ao clube é 3.
- III - A rodoviária é equidistante do clube e da escola para todo **a**.

Assinale a alternativa que contém a afirmativa correta.

- (A) Apenas I.
- (B) Apenas I e II.
- (C) Apenas II e III.
- (D) Apenas III.
- (E) I, II e III.

04. No jogo com cartas a seguir, denomina-se de agrupamento o conjunto de 5 cartas. Sabendo-se que o baralho é formado por 200 cartas numeradas de 1 a 200 e que os agrupamentos seguintes seguem o mesmo padrão dos anteriores, qual deve ser o quarto agrupamento?

1º Agrupamento: 0, 2, 4, 6, 12

2º Agrupamento: 8, 10, 12, 14, 44

3º Agrupamento: 16, ...

- (A) 24, 26, 28, 20, 32
 (B) 76, 24, 26, 28, 30
 (C) 22, 24, 26, 28, 100
 (D) 18, 20, 22, 24, 84
 (E) 24, 26, 28, 30, 108

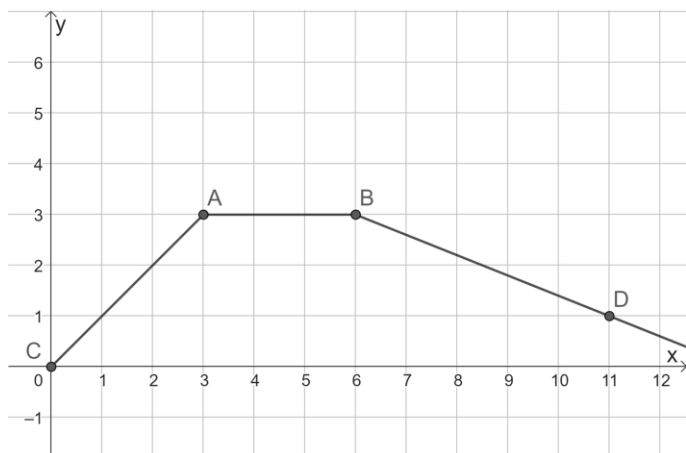
$$(B) \quad f(x) = \begin{cases} x + 1, & 0 \leq x < 3 \\ 3, & 3 \leq x < 6 \\ 2x + 22, & 6 \leq x \end{cases}$$

$$(C) \quad f(x) = \begin{cases} x, & 0 \leq x < 3 \\ 3, & 3 \leq x < 6 \\ 2x - 27, & 6 \leq x \end{cases}$$

$$(D) \quad f(x) = \begin{cases} -x, & 0 \leq x < 3 \\ 3, & 3 \leq x < 6 \\ -2x + 27, & 6 \leq x \end{cases}$$

$$(E) \quad f(x) = \begin{cases} x - 1, & 0 \leq x < 3 \\ 3, & 3 \leq x < 6 \\ \frac{-2x + 27}{5}, & 6 \leq x \end{cases}$$

05. Observe o gráfico abaixo e determine sua lei de formação.



$$(A) \quad f(x) = \begin{cases} x, & 0 \leq x < 3 \\ 3, & 3 \leq x < 6 \\ \frac{-2x + 27}{5}, & 6 \leq x \end{cases}$$

06. Renata investiu R\$ 1.000,00 em renda fixa com rendimento de 9% ao ano, no modelo de juros compostos. Na época que ela escolheu esse investimento, existia outra opção, um investimento de rendimento de 5% ao semestre, no modelo de juros simples. Sabendo que ela iria ficar com esse valor aplicado por exatamente dois anos, é correto afirmar que o rendimento de seu investimento, comparado com o da aplicação a juros simples, ao final desses dois anos é

- (A) aproximadamente 6% maior.
- (B) aproximadamente 6% menor.
- (C) o mesmo valor.
- (D) aproximadamente 12% maior.
- (E) aproximadamente 12% menor.

07. Uma caixa d'água com formato cilíndrico está apresentando um vazamento, que a faz perder 20 litros de água por minuto. Sabendo que o reservatório está com sua capacidade pela metade e que seu raio mede 2m e tem altura de 4m, em quanto tempo, aproximadamente, o reservatório ficará totalmente vazio?

(Considere $\pi = 3,14$.)

- (A) 10 horas.
- (B) 12 horas.
- (C) 16 horas.
- (D) 19 horas.
- (E) 21 horas.

08. Em um sistema, o usuário deve criar uma senha de 5 dígitos, utilizando apenas os algarismos 1, 2, 3, e 4. Além disso, o sistema exige que as senhas criadas cumpram dois outros critérios:

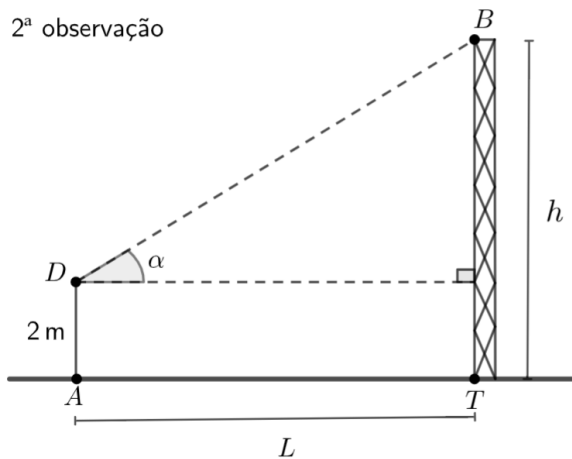
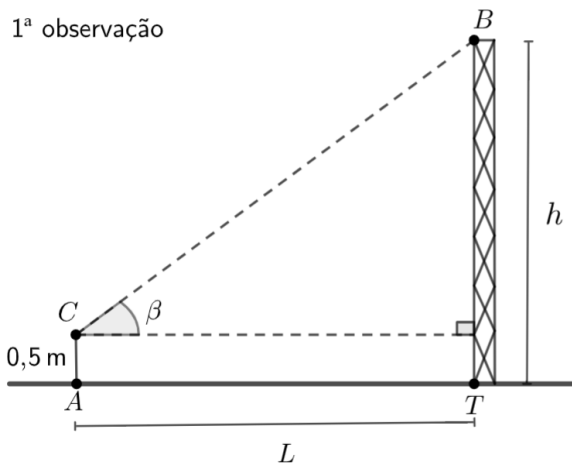
- I - A senha só pode ter um algarismo repetido.
- II - Os algarismos repetidos não podem ser consecutivos.

Por exemplo, as senhas 41412 e 32214 não seriam permitidas, a primeira por não cumprir o critério I e a segunda por não cumprir o critério II.

Quantas senhas diferentes podem ser criadas seguindo todos os critérios deste sistema?

- (A) 96.
- (B) 120.
- (C) 384.
- (D) 480.
- (E) 3125.

09. Em um terreno plano, um engenheiro posiciona um teodolito (aparelho capaz de medir ângulos com a horizontal) em um ponto A , distante L metros do ponto T , na base de uma antena perpendicular ao solo, de altura h . Com o aparelho neste ponto A , o engenheiro observa o ponto mais alto da antena (denotado por B) de duas formas diferentes: na primeira observação, levanta o aparelho verticalmente até ponto C , a uma altura de 0,5 metros do solo, e enxerga o ponto B sob um ângulo $\beta = 35^\circ$ com a horizontal; na segunda observação, levanta o aparelho verticalmente até o ponto D , a uma altura de 2 metros do solo e, então, observa o ponto B sob uma inclinação $\alpha = 31^\circ$ com a horizontal. As duas situações estão ilustradas nas figuras abaixo.

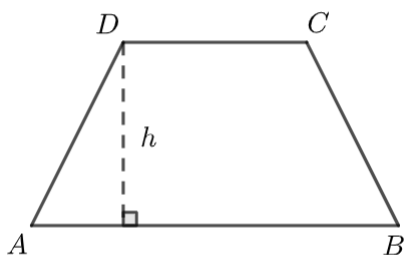


Considerando que os segmentos AC e AD são ambos perpendiculares ao solo, qual a altura, em metros, da antena?

(Considere $\text{tg } 31^\circ = 0,6$ e $\text{tg } 35^\circ = 0,7$.)

- (A) 7.
- (B) 9.
- (C) 11.
- (D) 13.
- (E) 15.

10. Um trapézio isósceles é um trapézio no qual os dois lados não paralelos são congruentes, isto é, têm a mesma medida. A figura abaixo ilustra um trapézio isósceles $ABCD$ de área 72 cm^2 . Considere que o trapézio tem altura h igual a 6 cm e que a medida da base maior é o dobro da medida da base menor. Qual é o perímetro, em centímetros, desse trapézio?



- (A) $(44 + \sqrt{13})$.
- (B) 40 .
- (C) 44 .
- (D) $(24 + 4\sqrt{13})$.
- (E) $28\sqrt{13}$.

CIÊNCIAS DA NATUREZA E SUAS TECNOLOGIAS

CLASSIFICAÇÃO PERIÓDICA DOS ELEMENTOS

Com massas atômicas referidas ao isótopo 12 do Carbono

1																		18
1 H 1.0																2 He 4.00		
												13	14	15	16	17		
3 Li 6.94	4 Be 9.01											5 B 10.8	6 C 12.0	7 N 14.0	8 O 16.0	9 F 19.0	10 Ne 20.2	
11 Na 23.0	12 Mg 24.3											13 Al 27.0	14 Si 28.1	15 P 31.0	16 S 32.1	17 Cl 35.5	18 Ar 39.9	
19 K 39.1	20 Ca 40.1	21 Sc 45.0	22 Ti 47.9	23 V 50.9	24 Cr 52.0	25 Mn 54.9	26 Fe 55.8	27 Co 58.9	28 Ni 58.7	29 Cu 63.5	30 Zn 65.4	31 Ga 69.7	32 Ge 72.6	33 As 74.9	34 Se 79.0	35 Br 79.9	36 Kr 83.8	
37 Rb 85.5	38 Sr 87.8	39 Y 88.9	40 Zr 91.2	41 Nb 92.9	42 Mo 95.9	43 Tc (99)	44 Ru 101	45 Rh 103	46 Pd 106	47 Ag 108	48 Cd 112	49 In 115	50 Sn 119	51 Sb 122	52 Te 128	53 I 127	54 Xe 131	
55 Cs 133	56 Ba 137	57-71 Série dos Lantanídeos	72 Hf 178	73 Ta 181	74 W 184	75 Re 186	76 Os 190	77 Ir 192	78 Pt 195	79 Au 197	80 Hg 201	81 Tl 204	82 Pb 207	83 Bi 209	84 Po (210)	85 At (210)	86 Rn (222)	
87 Fr (223)	88 Ra (226)	89-103 Série dos Actinídeos	104 Rf (261)	105 Db (262)	106 Sg (263)	107 Bh (262)	108 Hs (265)	109 Mt (266)	110 Uun (267)									

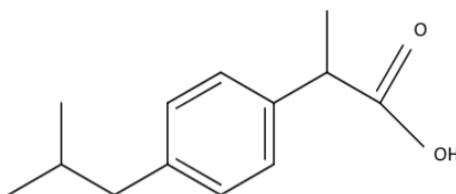
Número Atômico Símbolo Massa Atômica () – N° de massa do Isótopo mais estável	Série dos Lantanídeos														
	57 La 139	58 Ce 140	59 Pr 141	60 Nd 144	61 Pm (147)	62 Sm 150	63 Eu 152	64 Gd 157	65 Tb 159	66 Dy 163	67 Ho 165	68 Er 167	69 Tm 169	70 Yb 173	71 Lu 175
	Série dos Actinídeos														
	89 Ac (227)	90 Th (232)	91 Pa (231)	92 U 238	93 Np (237)	94 Pu (242)	95 Am (243)	96 Cm (247)	97 Bk (247)	98 Cf (251)	99 Es (254)	100 Fm (253)	101 Md (256)	102 No (253)	103 Lr (257)

11. O Brasil é protagonista na utilização de combustíveis oriundos de vegetais associados aos derivados de petróleo. Associamos álcool etílico anidro à gasolina e o biodiesel (derivado de soja, mamona, ...) ao diesel. Entre muitos “fakes” que nossa sociedade divulga, muitas pessoas comentam que determinados postos de combustíveis costumam adicionar água à gasolina para aumentar seu volume. Baseado nos conceitos de ligações intermoleculares, essa informação será considerada “fake” porque ao adicionarmos água à gasolina brasileira, haverá

- (A) a formação de uma mistura homogênea, o que dificultará a identificação dos combustíveis pelos sensores do motor.
- (B) a evaporação de toda a gasolina, restando somente álcool e água.
- (C) o deslocamento do álcool presente na mistura da gasolina, provocando a formação de uma mistura heterogênea bifásica com gasolina numa fase superior e a mistura água e álcool em outra.
- (D) a diluição do álcool presente no combustível, aumentando o consumo e mantendo o combustível menos potente.
- (E) a manutenção do álcool e da gasolina unidos e a adição de água irá diluir o combustível devido as ligações de hidrogênio serem fortes.

12. O verbo catalisar é utilizado nos mais variados seguimentos de nossa sociedade, referenciando ideias de aglutinar forças para atingir determinados objetivos. Uma reação química exige que uma combinação de fatores aconteça para que a mesma ocorra, no entanto, algumas estruturas são capazes de potencializar a ocorrência das mesmas, entre elas, os catalisadores. Sobre catalisadores, é correto afirmar que
- (A) são substâncias que aquecem as reações, favorecendo os choques efetivos e acelerando as mesmas.
 - (B) são espécies químicas que aumentam a energia cinética das moléculas, aumentando a energia de ativação da reação.
 - (C) são minerais que, ao serem usados em algumas reações, quebram as ligações originais e deixam os átomos livres para formar qualquer substância.
 - (D) nos seres humanos, alguns catalisadores são chamados de enzimas e suas funções são criar caminhos alternativos com energia de ativação mais baixa, com isso, acelerando as reações bioquímicas do nosso metabolismo.
 - (E) os catalisadores, orgânicos ou inorgânicos, têm como função acelerar as reações e isso ocorre porque eles aumentam a energia de ativação das mesmas, o que acelera o processo.

13. Estamos passando por um período de aumento substancial dos casos de dengue no Brasil. Para aqueles que apresentem qualquer sintoma, é desaconselhável a ingestão de uma série de medicamentos, pois podem provocar o agravamento da doença. Para aliviar os sintomas, um dos medicamentos que os médicos recomendam, são à base de IBUPROFENO, representado abaixo.



Sobre essa substância, são feitas as seguintes afirmativas.

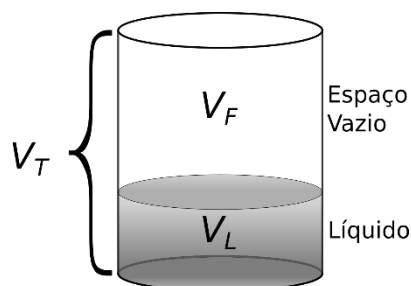
- I - A molécula apresenta uma cadeia homogênea, insaturada e ramificada.
- II - O Ibuprofeno apresenta as funções orgânicas álcool e cetona.
- III - Os ligantes do anel aromático estão em posição para.
- IV - A fórmula molecular do Ibuprofeno é $C_{13}H_{18}O_2$.
- V - É uma molécula planar.

São verdadeiras as afirmativas

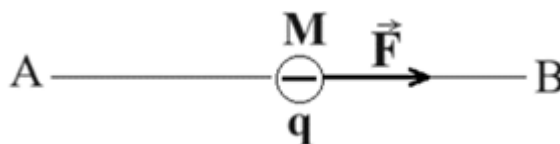
- (A) I, II e V.
- (B) I, III e IV.
- (C) II, III e IV.
- (D) II, IV e V.
- (E) III, IV e V.

14. A figura a seguir, fora de escala, representa um recipiente cilíndrico reto, de volume total V_T que está parcialmente preenchido por um líquido de volume V_L de forma que o volume restante constitui um espaço vazio. Deseja-se que esse espaço vazio tenha um volume fixo V_F que se mantenha inalterado ao sofrer pequenas variações de temperatura. Isso pode ser alcançado tomando um volume de líquido e um volume total tais que todo o volume criado a partir da dilatação térmica volumétrica do recipiente seja ocupada pela dilatação térmica volumétrica do líquido mantendo, conseqüentemente, o volume vazio inalterado (por isso, chamado aqui de volume fixo). Se os coeficientes de dilatação térmica volumétrica do recipiente e do líquido forem, respectivamente, $1,0 \times 10^{-5} \text{ }^\circ\text{C}^{-1}$ e $5,0 \times 10^{-5} \text{ }^\circ\text{C}^{-1}$, encontre, entre as alternativas a seguir, aquela que apresenta, corretamente, em cm^3 , o volume total V_T necessário para alcançar um volume fixo $V_F = 8000 \text{ cm}^3$.

- (A) 9000
 (B) 10000
 (C) 11000
 (D) 12000
 (E) 13000

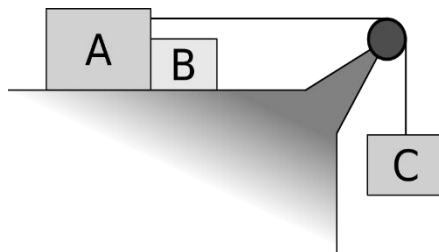


15. Uma partícula de carga elétrica q negativa é colocada no ponto M do espaço, sobre um segmento de reta AB , e fica submetida à ação de uma força, indicada pelo vetor F , de origem elétrica com orientação conforme mostrado na figura, provando a existência de um campo elétrico nesse ponto. O vetor e o segmento de reta AB são paralelos ao plano da página. A partir dessas informações, leia atentamente as afirmativas que seguem e marque aquela que está correta.



- (A) O campo elétrico entre A e B não é afetado pela carga elétrica q .
- (B) Em M há um vetor campo elétrico com mesma orientação do vetor força elétrica que atua sobre a partícula de carga q .
- (C) Trocando-se a partícula de carga q em M por outra de mesmo módulo, porém positiva, a força a que essa partícula fica submetida terá a mesma orientação da outra que atuava sobre a que foi removida.
- (D) Sendo a fonte do campo elétrico em M gerado a partir de uma carga elétrica puntiforme, essa carga, localizada sobre a reta AB , à esquerda de M , deverá ser negativa.
- (E) Sendo a fonte do campo elétrico em M gerado a partir de uma carga elétrica puntiforme, independente dessa carga ser negativa ou positiva, ela sempre estará localizada, sobre a reta AB , à esquerda de M .

16. A figura a seguir mostra três blocos A, B, C de massas, respectivamente, 10 kg, 4 kg e 6 kg. Os blocos A e B deslizam sem atrito sobre a superfície em que repousam. O bloco A está ligado por um cabo ideal, sem massa e inelástico, ao bloco C. O cabo passa por uma polia de massa desprezível e sem atrito. Quando liberados do repouso, o bloco C desce puxando o bloco A que por sua vez empurra o bloco B para a direita. A estrutura sobre a qual os blocos interagem é imóvel. Considere que a aceleração da gravidade local seja 10 m/s^2 . Encontre a alternativa que, corretamente, apresenta a aceleração dos blocos e a tração no cabo.



- (A) 3 m/s^2 e 42 N
 (B) 5 m/s^2 e 42 N
 (C) 5 m/s^2 e 50 N
 (D) 7 m/s^2 e 50 N
 (E) 7 m/s^2 e 62 N

17. As plantas são organismos eucariontes, pluricelulares e autótrofos fotossintetizantes. Sobre o tema, analise as afirmativas abaixo.

- I - Os musgos são briófitas que geralmente cobrem extensas camadas de solo úmido, rochas ou tronco de árvores.
 II - As gimnospermas são plantas cujas sementes não ficam protegidas no interior de um fruto.
 III - Uma peculiaridade das angiospermas é a dupla fecundação, que ocorre no interior de cada óvulo.
 IV - Todos os vegetais são plantas vasculares, pois são constituídos de xilema e floema.

Assinale a alternativa que contém apenas a(as) afirmativa(s) correta(s).

- (A) II e IV
 (B) I e IV
 (C) IV
 (D) I, II e III
 (E) I, II e IV

18. Assinale a alternativa **INCORRETA** no que se refere a doenças causadas por microrganismos.

- (A) A dengue é causada por um vírus envelopado com RNA. Adquire-se a doença pela picada do mosquito *Aedes aegypti* ou do *Aedes albopictus* portador do vírus.
 (B) O tétano é causado por uma bactéria chamada *Clostridium tetani* cujos esporos estão presentes no solo e penetram no corpo através de lesões profundas na pele.
 (C) A doença de Chagas é causada por um protozoário chamado *Trypanossoma cruzi*, sendo transmitido por insetos popularmente conhecidos por barbeiros (*Triatoma infestans*).
 (D) A malária é causada por um protozoário do gênero *Plasmodium*, sendo transmitida pela picada da fêmea de mosquitos do gênero *Anopheles*.
 (E) A cólera é causada pela bactéria chamada *Vibrio cholerae* que se transmite através de relações sexuais com parceiros contaminados.

19. O Quero-quero, conhecido como o “sentinela dos pampas” é uma ave da ordem dos Charadriiformes, pertencendo à família dos Charadriidae. Mede 37 centímetros de comprimento e pesa cerca de 277 gramas. É uma das espécies mais comuns em ambientes urbanos brasileiros, vivendo em gramados, dando rasantes e emitindo o som que lhe é peculiar quando sente que seus ninhos estão ameaçados. Possui hábitos diurnos, alimenta-se de invertebrados aquáticos e peixinhos que encontra na lama. Para capturá-los, ele agita a lama com as patas para provocar a fuga de suas presas. Também se alimenta de artrópodes e moluscos terrestres.

Na primavera, a fêmea põe normalmente de três a quatro ovos, que são manchados, confundindo-se perfeitamente com o solo e têm formato de pês, forma adequada para rolaem ao redor de seu próprio eixo e não lateralmente.

A descrição acima refere-se

- (A) à comunidade de quero-queros.
- (B) ao habitat do quero-quero.
- (C) ao nicho ecológico do quero-quero.
- (D) ao fluxo de energia no ecossistema.
- (E) à magnificação trófica no ecossistema.

20. O uso da mão direita ou esquerda nos seres humanos é condicionada por um par de alelos com dominância completa. Um casal, em que ambos são destros, teve uma criança canhota. Os pais ficaram sem entender como esta característica se expressou no seu filho, então foram pesquisar se isso seria possível.

Assinale a alternativa apresenta a explicação correta para este fato.

- (A) O casal era homocigótico recessivo (aa), e a criança nasceu heterocigótica (Aa).
- (B) O casal era heterocigótico (Aa), portanto a probabilidade de nascer uma criança recessiva (aa) é de 25%.
- (C) O casal era heterocigótico (Aa), portanto a probabilidade de nascer uma criança recessiva (aa) é de 50%.
- (D) O casal era homocigótico recessivo (aa) e a probabilidade de nascer uma criança com característica dominante é de 75%.
- (E) A criança foi trocada na maternidade.

CIÊNCIAS HUMANAS E SUAS TECNOLOGIAS

21. “Segundo uma tradição romana, o Templo de Júpiter, onde Cícero fez seu discurso contra Catilina em 8 de novembro de 63 a.C., havia sido erguido sete séculos antes por Rômulo, um dos fundadores de Roma. Rômulo e os cidadãos de sua pequena comunidade estavam em luta com seus vizinhos. (...) Como última tentativa de vencer, Rômulo orou ao deus Júpiter (...). Construiria um templo em agradecimento, prometeu Rômulo ao deus, caso os romanos resistissem à tentação de fugir e defendessem sua terra contra o inimigo. Fizeram isso, e o Templo de Júpiter Stator foi erigido exatamente naquele lugar.”

(BEARD, Mary. SPQR: uma história da Roma Antiga. Tradução de Luís Reyes Gil. 1ª ed. São Paulo: Planeta, 2017, p.55)

Sobre a história romana, analise as afirmativas abaixo.

- I - No início da civilização romana, durante o período monárquico, ocorreram as denominadas Guerras Médicas, as quais resultaram na instauração da República.
- II - No período da Monarquia, a sociedade romana dividia-se especialmente entre os grandes latifundiários, chamados plebeus, e os homens livres denominados patrícios. Na base da pirâmide social, estão as pessoas escravizadas, cujo número irá aumentar, a partir da implementação da República.
- III - As Guerras Púnicas estão relacionadas ao expansionismo romano, cujos interesses entraram em choque com outra potência do período: Cartago.

Está(ão) correta(s) apenas a(s) afirmativa(s).

- (A) I.
 (B) II.
 (C) III.
 (D) I e II.
 (E) II e III.

22. No início do ano de 2024, o livro “O Averso da pele” do autor Jeferson Tenório, o qual aborda o racismo estrutural e a violência policial, sofreu um processo de censura, evidenciado pela determinação do recolhimento do livro das bibliotecas de escolas públicas em alguns estados brasileiros. Em entrevista ao site G1, o autor teria manifestado perplexidade, explicitando que “O mais curioso é que as palavras de 'baixo calão' e os atos sexuais do livro causam mais incômodo do que o racismo, a violência policial e a morte de pessoas negras. Não vamos aceitar qualquer tipo de censura ou movimentos autoritários que prejudiquem estudantes a ler e refletir sobre a sociedade em que vivemos”.

(TENÓRIO, Jeferson. Entrevista ao G1. Disponível em <https://g1.globo.com/educacao/noticia/2024/03/08/o-avesso-da-pele-livro-que-debate-racismo-e-censurado-em-escolas-de-3-estados-por-reacao-equivocada-ao-conteudo-alertam-especialistas.ghtml>. Acesso em: 09 mar. 2024).

Observando a importância da compreensão sobre a história da escravização de pessoas do continente africano para trabalharem no Brasil durante o período colonial, para o debate sobre perspectiva racista que ainda permeia as relações sociais na atualidade, analise as afirmativas abaixo, assinalando com **(V)** as verdadeiras e com **(F)** as falsas.

- () No século XVI, é possível verificar que o continente africano abrigava uma série de grupamentos humanos, organizados em reinos, impérios, cidades-estados e outras formações políticas.
- () A forma de escravização existente no continente africano era exatamente igual ao modo escravista implementado pelos europeus no século XVI durante a colonização do território americano.
- () Os navios que transportavam os africanos capturados para a América eram chamados de tumbeiros, dadas às condições desumanas oferecidas durante a travessia.

A alternativa que completa corretamente, de cima para baixo, os parênteses é

- (A) V – V – F.
- (B) F – F – F.
- (C) F – V – V.
- (D) V – F – V.
- (E) V – V – V.

23. Em relação ao movimento filosófico denominado Iluminismo e sua influência na organização sócio-política e na cultura durante o século XVIII, assinale a alternativa correta.

- (A) O Iluminismo comporta um ideário que afirma que o rei é iluminado por Deus e, portanto, deveria ser obedecido sem questionamento ou contraposição.
- (B) Voltaire foi um pensador que teve por principal contribuição a produção da obra “O Espírito das Leis”, na qual propunha a divisão dos poderes em três instâncias: Judiciário, Legislativo e Executivo.
- (C) Jean Jacques Rousseau ficou conhecido como o mais conservador entre os pensadores iluministas, pois se opunha radicalmente à ideia de democracia.
- (D) Entre as contribuições do Iluminismo para a interpretação da economia, está a construção do ideário do Liberalismo, o qual indicava a necessidade de máxima intervenção do estado para o sucesso econômico da nação.
- (E) O Despotismo Esclarecido se refere às reformas de cunho iluminista que diversos monarcas adotaram no intuito de diminuir as tensões político-sociais em seus Estados.

24. O Fascismo e o Nazismo surgem na primeira metade do século XX na Europa como ideologias políticas autoritárias e ultranacionalistas, que inspiraram governos ditatoriais como o de Adolf Hitler na Alemanha, Benito Mussolini na Itália, Francisco Franco na Espanha, entre outros. Estes governos se

destacaram pelo cerceamento das liberdades da população com repressão, torturas e assassinato em massa de pessoas.

Sobre estes governos de ideologia fascista e nazista, assinale nas afirmativas a seguir com **(V)** as verdadeiras e com **(F)** as falsas.

- () O regime fascista espanhol originou-se de uma Guerra Civil que durou de 1936 a 1939, na qual foi deposto um governo republicano democraticamente eleito.
- () O governo fascista italiano teve seu fim durante a Primeira Guerra Mundial, devido à derrota da Tríplice Aliança, que era um dos blocos de países em conflito.
- () O regime nazista alemão era comandado por um partido socialista de esquerda.
- () Uma das bases da ideologia nazista alemã era a ideia de superioridade racial de uma suposta raça ariana em relação às demais.
- () Durante o regime nazista alemão, milhões de pessoas foram assassinadas em campos de concentração, entre as quais estavam opositores políticos, judeus, ciganos e outros.

A alternativa que completa corretamente, de cima para baixo, os parênteses é

- (A) V – F – F – V – V.
- (B) F – V – F – V – V.
- (C) V – F – V – F – V.
- (D) V – F – V – F – F.
- (E) F – V – V – F – F.

25. Neste ano de 2024, faz 60 anos do golpe militar que instaurou uma ditadura civil-militar no Brasil, que durou 21 anos. Sobre este período histórico, qual das afirmativas a seguir está correta?
- (A) A historiografia brasileira, majoritariamente, entende que o golpe militar de 1º de abril de 1964 serviu para afastar o perigo iminente da implantação de um regime comunista no Brasil, a partir do governo de João Goulart.
 - (B) O Ato Institucional Número 5 (AI5) foi promulgado em 1968 dando início ao período mais repressivo da ditadura civil-militar, no qual as entidades estudantis como a UNE e a UBES tiveram plena liberdade de atuação.
 - (C) O termo “ditadura civil-militar” é utilizado porque diversos setores da sociedade civil, como empresários e setores da igreja católica, entre outros, participaram da construção do golpe militar de 1964, dos governos militares e da repressão aos dissidentes.
 - (D) A ditadura civil-militar foi marcada por um período de plena segurança jurídica no país, no qual todos cidadãos tinham o direito de manifestar-se publicamente com liberdade.
 - (E) Apesar da repressão nas cidades, os governos militares destacaram-se pela boa relação com os povos indígenas, garantindo a estes territórios, integridade física e boas condições para a manutenção do seu modo de vida.
-
26. O IPCC - Painel Intergovernamental de Mudanças Climáticas vem alertando sobre o aquecimento global, cujos efeitos já são sentidos pela população e poderão trazer mudanças climáticas irreversíveis a curto prazo. Sobre o aquecimento global, é **INCORRETO** afirmar que
- (A) o aquecimento global tornar-se-á irreversível, caso as emissões contínuas de gases do efeito estufa pela ação humana permaneçam nos níveis atuais.
 - (B) a estimativa é que, nos melhores cenários, ocorra o aumento da temperatura em 1,5°C, já na próxima década, o que causará impactos nos ecossistemas, na produção de alimentos e na saúde humana.
 - (C) todos os países estão comprometidos em reduzir as emissões atmosféricas e a adotar medidas de adaptação às mudanças climáticas.
 - (D) o aumento da temperatura global levará a modificações no ciclo da umidade na atmosfera, podendo intensificar as chuvas em determinadas regiões e prolongar as estiagens em outras.
 - (E) algumas populações serão mais atingidas pelas mudanças climáticas, principalmente aquelas mais vulneráveis economicamente, os habitantes de países menos desenvolvidos, os moradores de área de risco e de comunidades agrícolas.

27. Observe o mapa do território brasileiro.



Disponível em: <https://cdn.agenciapeixe vivo.org.br>.
Acesso em: 27 mar. 2024.

Assinale a alternativa que completa corretamente a frase abaixo.

A área destacada no mapa corresponde

- (A) à bacia hidrográfica do Rio São Francisco, cujas nascentes estão localizadas na região Nordeste e a foz na região Sudeste.
- (B) à bacia hidrográfica do Rio São Francisco, cujas nascentes estão localizadas na região Sudeste e a foz na região Nordeste.
- (C) à bacia hidrográfica do Rio Tocantins, cujas nascentes estão localizadas na região Sudeste e a foz na região Nordeste.
- (D) à bacia hidrográfica do Rio Tocantins, cujas nascentes estão localizadas na região Centro-Oeste e a foz na região Norte.
- (E) ao Bioma Cerrado, cuja extensão abrange todos os estados do Sudeste e do Nordeste brasileiro.

28. Leia o título e subtítulo da notícia abaixo.

Após terremoto, Taiwan tenta resgatar 70 mineiros e sobreviventes presos em túneis e prédios

Área montanhosa e estradas e ferrovias danificadas dificultam trabalho. Turistas e funcionários de um hotel estão desaparecidos, e, além dos mineiros, há pessoas presas em túneis e edifícios. Tremor, de magnitude de 7,4, foi o mais forte registrado no país em 25 anos.

Disponível em: <https://g1.globo.com/mundo/noticia/2024/04/03/terremoto-em-taiwan-70-mineiros-ficam-presos-em-minas-apos-tremor-dizem-autoridades.ghtm>
Acesso em: 03 abr. 2024.

Sobre os terremotos é correto afirmar que

- I - são movimentos naturais da crosta terrestre, que causam instabilidade no terreno, podendo estar relacionados à ruptura de estruturas rochosas, erupções vulcânicas e maremoto.
- II - são abalos resultantes da movimentação das placas tectônicas, que são estruturas rígidas e inertes, presentes na crosta terrestre.
- III - podem atingir magnitudes elevadas, causar importantes perdas humanas e danos às estruturas das regiões afetadas, o que exige o desenvolvimento de estratégias para minimização dos danos.
- IV - Taiwan está pouco sujeito à ocorrência de fenômenos relacionados à movimentação das placas tectônicas por estar localizado no interior do continente asiático.

Estão corretas

- (A) apenas I e III.
- (B) apenas II e IV.
- (C) apenas I, II e III.
- (D) apenas II, III e IV.
- (E) I, II, III e IV.

29. Observe as imagens de bairros periféricos característicos de grandes cidades brasileiras.



Disponível em <<https://br.freepik.com/fotos/periferia>>
Acesso em: 27 mar. 2024.



Disponível em
<<https://br.pinterest.com/pin/400468591866963625/>>
Acesso em: 27 mar. 2024.

A partir das imagens e de acordo com o processo de urbanização brasileira, é possível afirmar que

- (A) geralmente os bairros periféricos das grandes cidades localizam-se em regiões com terrenos muito valorizados.
- (B) a formação dos bairros periféricos nas grandes cidades resulta exclusivamente das migrações do campo para a cidade.
- (C) a expansão desordenada na periferia é um dos problemas enfrentados por todas as grandes cidades brasileiras e ocorre de forma semelhante em todo o país.
- (D) a falta de áreas próprias para ocupação convencional nas grandes cidades é a principal causa da formação de bairros periféricos.
- (E) apenas nas cidades da região Nordeste do Brasil pode-se afirmar que a periferia possui uma relação direta com a pobreza.

30. O número de pessoas afetadas pela fome no planeta subiu para cerca de 828 milhões em 2021, um aumento de cerca de 46 milhões desde 2020 e 150 milhões desde 2019, segundo relatório das Nações Unidas. Esses números fornecem novas evidências de que o mundo está se afastando cada vez mais de seu objetivo de acabar com a fome, a insegurança alimentar e a má nutrição em todas as suas formas até 2030.

Disponível em <<https://www.unicef.org/brazil/comunicados-de-imprensa/relatorio-da-onu-numeros-globais-de-fome-subiram-para-cerca-de-828-milhoes-em-2021>>
Acesso em: 27 mar. 2024.

De acordo com o texto e com as perspectivas dos Objetivos do Desenvolvimento Sustentável da Organização das Nações Unidas, as causas para o aumento da fome no mundo são as listadas abaixo,

EXCETO

- (A) desigualdade socioeconômica.
- (B) crises políticas, econômicas e sanitárias.
- (C) guerras civis e conflitos internacionais.
- (D) distribuição desigual de alimentos no mundo.
- (E) crescimento da população mundial.

LINGUAGENS, CÓDIGOS E SUAS TECNOLOGIAS

INSTRUÇÃO: Para responder às questões de 31 a 38, considere o texto abaixo.

01. À medida que nos aventuramos em 2024, um apelo se destaca no turbilhão de resoluções e
02. _____: a prática da empatia. Num mundo cada vez mais interconectado, mas paradoxalmente
03. fragmentado, a empatia surge como um bálsamo necessário, pois pode curar divisões e fomentar uma
04. compreensão mais profunda entre as pessoas.

05. O ano passado foi marcado por tumultos sociais, desafios ambientais e uma persistente crise de
06. saúde global. Estes eventos, longe de serem isolados, refletem uma crise maior: a falta de empatia
07. nas relações humanas. A empatia, a habilidade de compreender e compartilhar os sentimentos alheios,
08. parece ter sido relegada a um plano secundário, eclipsada por discursos de ódio, polarização e um
09. individualismo feroz.

10. No entanto, 2024 oferece uma nova oportunidade, um chamado para que as pessoas reavaliem
11. suas _____ diárias. Este é o momento de perguntar: como podemos, individual e
12. coletivamente, praticar mais a empatia? A resposta jaz não apenas em grandes gestos, mas nas
13. pequenas ações do cotidiano. Ouvir com atenção, mostrar compreensão, expressar compaixão e,
14. acima de tudo, colocar-se no lugar do outro, são passos essenciais nessa jornada.

15. O poder da empatia estende-se além das relações interpessoais. No âmbito profissional, líderes
16. empáticos podem criar ambientes de trabalho mais saudáveis e produtivos. Na esfera política, a
17. empatia pode conduzir a atos governamentais mais inclusivos e justos. Na educação, ela promove um
18. aprendizado mais humanizado e conectado com as realidades dos estudantes.

19. A crônica de 2024 pode ser uma narrativa de transformação, em que a empatia não é apenas
20. um conceito abstrato, mas uma prática viva, incorporada aos deveres diários. É tempo de reconhecer
21. que cada gesto empático tem o potencial de tecer uma teia de compreensão e respeito mútuo,
22. _____ ao enfrentamento dos desafios contemporâneos.

23. Em suma, que 2024 seja um ano onde a empatia se torne a linguagem universal, o elo que une
24. diferentes culturas, ideologias e experiências. Que possamos aprender a ouvir não apenas com os
25. ouvidos, mas com o coração, e assim criar um mundo onde a compreensão e o respeito sejam a
26. norma, não a _____.

Disponível em: <https://www.mundorh.com.br/empatia-em-2024-o-desafio-de-transformar-a-sociedade/>.
Acesso em: 02 abr. 2024. (adaptado)

31. Quais vocábulos preenchem corretamente as lacunas das linhas 02, 11, 22 e 26, na sequência em que aparecem no texto?

- (A) expectativas – inteirações – excenciais – exceção
- (B) espectativas – inteirações – essenciais – essessão
- (C) expectativas – interações – essenciais – esseção
- (D) espectativas – interações – essenciais – ecessão
- (E) expectativas – interações – essenciais – exceção

32. Em qual das alternativas todas as palavras são acentuadas de acordo com a mesma regra ortográfica?

- (A) necessário – secundário – ódio
 - (B) prática – saúde – diárias
 - (C) além – âmbito – empáticos
 - (D) líderes – saudáveis – políticas
 - (E) crônica – contemporâneos - experiências
-

33. “No entanto” (l. 10) é um nexos oracional que introduz ideia de _____ ao que vinha sendo dito e pode ser substituído pela expressão _____, sem que haja mudança de sentido. Em qual das alternativas as palavras preenchem corretamente as lacunas, na ordem em que aparecem?

- (A) oposição – "Ademais"
 - (B) explicação – "Porém"
 - (C) contrariedade – "Entretanto"
 - (D) conclusão – "Contudo"
 - (E) adversidade – "Com tudo"
-

34. Apenas uma das alternativas mantém o sentido original do trecho “Num mundo cada vez mais interconectado, mas paradoxalmente fragmentado,” (l. 02-03). Qual é?

- (A) Num mundo cada vez mais interconectado e, portanto, paradoxalmente fragmentado,
 - (B) Cada vez mais o mundo está paradoxalmente interconectado e, em consequência, fragmentado,
 - (C) A consequência de um mundo cada vez mais interconectado é o paradoxo da fragmentação.
 - (D) Num mundo fragmentado, embora paradoxalmente cada vez mais interconectado,
 - (E) Ou o mundo se torna cada vez mais interconectado ou paradoxalmente fragmentado.
-

35. Qual das perguntas a seguir o texto **NÃO** responde?

- (A) Por que a empatia é necessária no mundo contemporâneo?
- (B) Por que algumas pessoas, especialmente crianças, são mais empáticas do que outras?
- (C) O que é empatia?
- (D) Como podemos ser mais empáticos?
- (E) Como o exercício da empatia pode contribuir em diferentes ambientes e esferas?

36. Os vocábulos “eclipsada” (l. 08), “jaz” (l. 12) e “narrativa” (l. 19) podem ser substituídos convenientemente, com possíveis pequenas alterações do texto, mas sem perda do sentido original, pelos que estão em qual alternativa?

- (A) obscura – repousa – descrição
 - (B) disfarçada – reside – perspectiva
 - (C) cancelada – se esconde – falácia
 - (D) encoberta – está situada – discurso
 - (E) apagada – persiste – explicação
-

37. Considere as seguintes afirmações.

- I - Se “atos governamentais mais inclusivos e justos” (l. 17) fosse substituído por “medidas governamentais mais inclusivas e justas”, haveria condições para o uso da crase naquele período.
- II - Se “deveres diários” (l. 20) fosse substituído por “obrigações diárias”, haveria condições para o uso de crase naquele período.
- III - Se “enfrentamento dos” (l. 22) fosse substituído por “luta contra os”, haveria condições para o uso de crase naquele período.

Quais estão corretas?

- (A) Apenas I.
 - (B) Apenas I e II.
 - (C) Apenas I e III.
 - (D) Apenas II e III.
 - (E) I, II e III.
-

38. A expressão “Em suma” (l. 23) pode ser substituída por qualquer uma das que estão nas alternativas a seguir, **MENOS UMA**. Qual é?

- (A) De maneira sucinta
- (B) Em resumo
- (C) Concluindo
- (D) Em síntese
- (E) Por outro viés

INSTRUÇÃO: Para responder às questões 39 e 40, considere a tirinha abaixo.



DAHMER, André. Disponível em: <https://br.pinterest.com/pin/31314159882800387/>. Acesso em: 02 abr. 2024.

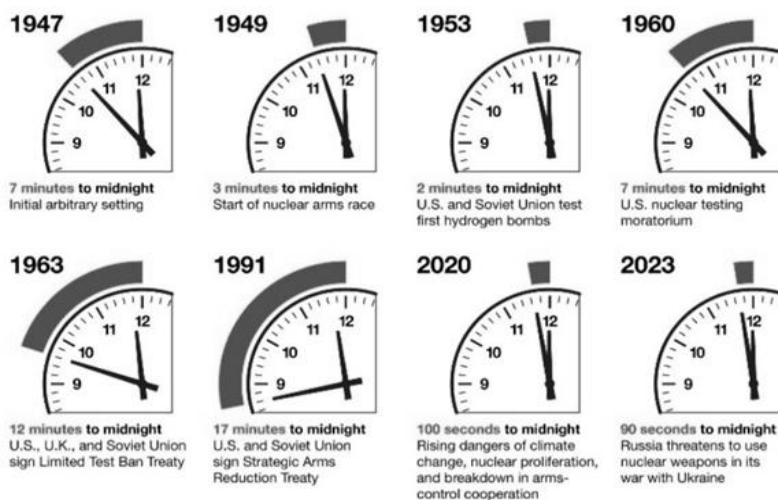
- 39.** A tirinha é um texto de temática universal, isto é, que discute questões que não se referem a uma cultura ou local específicos. Sendo assim, qual é a temática abordada na tirinha de André Dahmer?
- (A) Há na tirinha uma crítica às redes sociais em geral. Nelas, os usuários exercem o direito inconsequente de criticar o mundo todo, sem a necessária responsabilidade em tentar promover alguma melhora.
- (B) A crítica contundente é em relação ao desvio de atenção que as redes sociais causam nas pessoas. Diante de assuntos sérios relacionados ao mundo todo, a pessoa se perde nas redes.
- (C) As redes sociais foram determinantes para a perda do senso de responsabilidade experimentada pelas pessoas na internet.
- (D) Os jovens são as maiores vítimas das redes sociais, por facilmente cederem aos fortes apelos de vídeos de conteúdo duvidoso, enquanto se afastam de temas relevantes para a sociedade.
- (E) A perda de independência do pensamento é uma das críticas mais comuns às redes sociais. Por isso, pessoas de pouca capacidade cognitiva preferem as redes a preocuparem-se com assuntos que valham a pena o interesse.
- 40.** Na transposição do discurso direto para o indireto, qual alternativa apresenta a leitura mais acertada da tirinha?
- (A) O personagem quer poder criticar o mundo sem fazer esforço algum para mudá-lo, e diz “Oba!” quando ganha uma rede social.
- (B) Quando soube que poderia fazer um pedido, o personagem criticou o mundo sem fazer nenhum esforço para mudar. E comemora quando ganha uma rede social de presente.
- (C) Ao saber que teria direito a um desejo, o personagem decidiu que queria poder criticar o mundo, sem que tivesse de fazer esforço algum para mudá-lo. E comemorou quando recebeu uma rede social.
- (D) O personagem disse ao poço que seu desejo seria poder criticar o mundo sem sofrer nenhuma consequência, e comemorou quando recebeu uma rede social de presente.
- (E) Quero poder criticar o mundo, disse o personagem ao poço, sem fazer qualquer esforço para mudá-lo. O poço, em retribuição, criou para ele uma rede social.

LÍNGUA INGLESA

INSTRUCTION: answer questions 41 to 43 according to the text below.

The Doomsday Clock, explained

01. The Doomsday Clock is a
 02. metaphor that represents how close
 03. humanity is to self-destruction, due to
 04. nuclear weapons and climate change.
 05. The clock hands are set by
 06. the *Bulletin of the Atomic Scientists*, a
 07. group formed by Manhattan Project
 08. scientists at the University of Chicago.
 09. They helped build the atomic bomb
 10. but protested using it against people.
 11. The time of the clock is currently 90



Based on the Doomsday Clock announcements of The Bulletin of the Atomic Scientists
<https://thebulletin.org/doomsday-clock/timeline/>

© Encyclopædia Britannica, Inc.

12. seconds to midnight. When it was created in 1947, the placement of the Doomsday Clock was based
 13. on the threat posed by nuclear weapons, which *Bulletin* scientists considered to be the greatest danger
 14. to humanity. In 2007, the *Bulletin* began including catastrophic disruptions from climate change in its
 15. hand-setting deliberations.

16. The **furthest** the clock has been set was 17 minutes to midnight, in 1991, after the collapse of
 17. the Soviet Union and the signing of the Strategic Arms Reduction Treaty. Until recently, the closest it
 18. had ever been set was at two minutes to midnight — first in 1953, when the U.S. and Soviet Union both
 19. tested thermonuclear weapons, and then in 2018, citing “a breakdown in the international order” of
 20. nuclear actors, as well as the continuing lack of action on climate change. On **a few** occasions, **however**,
 21. the Doomsday Clock has been set back from midnight when political conditions **improved** and reduced
 22. the **threat** of nuclear weapons.

23. The clock’s closest approach to midnight since 1947 occurred in January 2023, when it was reset
 24. to 90 seconds to midnight in response to “eroding norms of international conduct” and “thinly veiled
 25. threats to use nuclear weapons” made by the Russian government in Russia’s war with Ukraine,
 26. according to a statement in the *Bulletin*.

Adapted from: <https://link.springer.com/article/10.1007/s11125-021-09594-2>. Access on September 1, 2022.

41. The **INCORRECT** statement according to the text is

- (A) the Doomsday Clock shows when the world may end.
- (B) the Doomsday Clock was created by American scientists.
- (C) the Doomsday Clock has changed multiple times since 1947.
- (D) the Doomsday Clock has never been set back from midnight.
- (E) the Doomsday Clock is currently 90 seconds to midnight.

42. In the following statements mark (T) for True and (F) for False.

- () The expression “furthest” can be replaced by “farthest” without change of meaning. (L. 16)
- () The expression “a few” can be replaced by “many” without change of meaning. (L. 20)
- () The expression “however” can be replaced by “though” without change of meaning. (L. 20)
- () The expression “improved” can be replaced by “worsened” without change of meaning. (L. 21)
- () The expression “threat” can be replaced by “menace” without change of meaning. (L. 22)

The correct sequence should read, from top to bottom

- (A) T – F – T – F – T.
 (B) F – T – T – F – T.
 (C) T – F – T – T – T.
 (D) F – F – T – T – T.
 (E) T – T – F – F – F.

43. Choose the question that **CANNOT** be answered based on the text.

- (A) What is the purpose of the Doomsday Clock?
 (B) Why was the Doomsday Clock created?
 (C) When was the Doomsday Clock started?
 (D) Who sets the Doomsday Clock’s hands?
 (E) How much did the Doomsday Clock cost?

Analyze the cartoon below and answer the following questions.



Available at <https://theweek.com/cartoons/723956/political-cartoon-hurricanes-nuclear-war>. Access on March 25, 2024

44. The correct statement according to the cartoon is:

- (A) A terrible atomic attack has occurred.
 (B) There will be a huge nuclear attack.
 (C) The nuclear bomb is an object of concern.
 (D) The hurricane is considered good news.
 (E) The nuclear bomb is considered good news.

45. Which statement corresponds to the main idea from the cartoon?

- (A) People know only the poor suffer due to climate changes.
 (B) People know that nuclear bombs may be used against them.
 (C) People know that climate changes will never be avoided.
 (D) People know that nuclear bombs will never be used again.
 (E) People know the rich do not suffer due to climate changes.

LÍNGUA ESPANHOLA

INSTRUCCIÓN: Lee el texto para contestar a las preguntas 41 a 45.

¿Cómo beneficia la naturaleza a nuestra felicidad y nuestra salud mental?

01. Está claro que _____ contacto con la naturaleza nos ayuda a desconectar, a ser más felices y
02. a reducir el estrés y la ansiedad, sobre todo en situaciones de crisis. ¿Pero de qué forma actúa?
03. ¿Cuáles son los motivos?

04. Movidos por la curiosidad científica, estas son las preguntas que se hicieron los
05. investigadores Hansen Li y Guodong Zang, de la Universidad _____ Suroeste en Chongqing, China.
06. En el estudio que realizaron se exploran las teorías más relevantes sobre los beneficios que ofrecen a
07. la salud humana entornos naturales enriquecidos con plantas.

08. Desde una perspectiva psicológica, los investigadores se interesaron por la teoría de la
09. restauración de la atención. Según esta propuesta, un ambiente natural captura nuestra atención de
10. manera suave y sin esfuerzo, permitiéndonos recargar nuestra capacidad de concentración y reducir la
11. fatiga mental. Este proceso mejora nuestra capacidad de enfoque y atención, y nuestro estado de ánimo
12. general. En el proceso también entra en juego la hipótesis conocida como fluidez perceptual o cognitiva.
13. Según esta explicación, la estructura de muchos elementos naturales, como árboles y paisajes, con
14. formas fractales, se procesa de manera muy eficiente por el cerebro, lo que facilita una sensación de
15. comodidad y placer.

16. Además, desde la perspectiva del condicionamiento clásico, los investigadores proponen que
17. ciertos aspectos de la naturaleza pueden evocar respuestas de relajación debido a experiencias
18. pasadas que asociamos con _____ aspectos. Esta asociación aprendida entre naturaleza y estado
19. mental positivo puede ser una poderosa herramienta para mejorar el bienestar psicológico y la felicidad.

20. Por otro lado, desde un punto de vista conductual, los espacios verdes fomentan actividades,
21. como pasear o practicar deporte, que mejoran la salud cardiovascular y el estado de
22. ánimo. Temperaturas más templadas que las de las ciudades, y un aire más limpio, también contribuyen
23. a un bienestar fisiológico.

24. Además, las áreas naturales son propicias para el encuentro y la interacción social. Actividades
25. como el senderismo en grupo, una merienda o una velada a la luz de las estrellas fomentan la conexión
26. con otras personas, fortalece lazos sociales y crea sensación de comunidad. Estas interacciones
27. pueden aliviar la sensación de aislamiento y soledad, y el apoyo social conseguido por estos medios
28. refuerza, según los investigadores, la resiliencia emocional y psicológica.

29. De forma global, existe una compleja red de factores que interactúan entre sí, y a través de los
30. cuales el espacio natural, y especialmente si está enriquecido con plantas, beneficia nuestra salud
31. mental, física y social. La integración de la naturaleza en nuestro ambiente más cercano no solo es vital
32. para el bienestar individual, también tiene implicaciones importantes para las políticas públicas y
33. la planificación urbana dirigidas a promover entornos de vida saludables.

Disponible en: <https://www.muyinteresante.com/naturaleza/64104.html>. Acceso en marzo 2024.

41. Señale la alternativa que rellena correctamente las lagunas de las líneas 01, 05 y 18.

- (A) lo – de el – eses
 - (B) el – del – esos
 - (C) el – de el – esos
 - (D) el– de lo - eses
 - (E) lo – de lo – estos
-

42. El tema central del texto es

- (A) la teoría de la restauración de la atención.
 - (B) cómo los investigadores estudian la naturaleza.
 - (C) la perspectiva del condicionamiento clásico.
 - (D) cómo la naturaleza favorece a la felicidad y salud mental de las personas.
 - (E) cómo la naturaleza nos desconecta de las personas.
-

43. Señale con **V** (verdadero) o **F** (falso) las afirmaciones abajo, de acuerdo con el contenido del texto.

- () Las palabras árboles (l. 13) y paisajes (l. 13) tienen el mismo género.
- () La palabra Pero (l. 2) tiene el sentido de conclusión.
- () La palabra conductual (l. 20) significa en portugués comportamental.
- () Las palabras Está (l.1) y Además (l. 16) siguen la misma regla de acentuación.

La secuencia correcta, en el mismo orden en que aparecen las afirmaciones, es

- (A) V – F – V – V.
 - (B) V – V – V – F.
 - (C) F – V – V – F.
 - (D) V – V – F – F.
 - (E) F – V – F – F.
-

44. Señala la alternativa que contiene el sinónimo más apropiado, de acuerdo con el contexto, para la palabra fomentan (l.20).

- (A) desvaloran
 - (B) desestiman
 - (C) promueven
 - (D) calculan
 - (E) interesan
-

45. El significado, en portugués, de las palabras senderismo (línea 25), aislamiento (línea 27) y cercano (línea 31), en el contexto en que aparecen, es respectivamente

- (A) trilha – felicidade – distante.
- (B) exercício -isolamento –longe.
- (C) caminhada – reunião – distante.
- (D) corrida- ação – distante.
- (E) caminhada – isolamento - próximo.

PROVA DE REDAÇÃO

Leia atentamente estas duas notícias sobre Inteligência Artificial (IA).

Notícia 1:

Um grupo de especialistas em inteligência artificial e executivos da indústria de tecnologia pediram uma pausa de seis meses no treinamento de poderosos sistemas de inteligência artificial, argumentando que eles representam uma potencial ameaça à humanidade.

Em carta aberta, eles alegam que os laboratórios que trabalham com essa tecnologia estão em "uma corrida fora de controle para desenvolver e implementar mentes digitais cada vez mais poderosas que ninguém, nem mesmo seus criadores, pode entender, prever ou controlar com segurança".

Disponível em: <https://g1.globo.com/tecnologia/noticia/2023/03/30/inteligencia-artificial-o-alerta-de-mil-especialistas-sobre-risco-para-a-humanidade.ghtml>. Acesso em: 27 mar. 2024. (adaptado)

Notícia 2:

A Assembleia Geral das Nações Unidas adotou nesta quinta-feira (21), por unanimidade, a primeira resolução global sobre inteligência artificial para incentivar a proteção de dados pessoais, monitorar a IA quanto a riscos e salvaguardar os direitos humanos [...]. A resolução não vinculante [...] levou três meses para ser negociada e também defende o fortalecimento das políticas de privacidade, disseram as autoridades, em um *briefing* a repórteres antes da aprovação da resolução.

"Estamos navegando em águas agitadas com a tecnologia em rápida mudança, o que significa que é mais importante do que nunca navegar à luz de nossos valores", disse uma das autoridades, descrevendo a resolução como o "primeiro documento de consenso verdadeiramente global sobre IA".

A resolução é a mais recente de uma série de iniciativas — poucas das quais têm força de lei — de governos de todo o mundo para moldar o desenvolvimento da IA, em meio a temores de que ela possa ser usada para desorganizar processos democráticos, turbinar fraudes ou levar a perdas dramáticas de empregos, entre outros danos.

Disponível em: <https://www.cnnbrasil.com.br/economia/macroeconomia/onu-adota-primeira-resolucao-global-sobre-inteligencia-artificial-para-protecao-de-dados/>. Acesso em: 27 mar. 2024. (adaptado)

Redação: Como todas as tecnologias emergentes, a Inteligência Artificial (IA) pode ser a mocinha ou a vilã do mundo moderno. O grande desafio da sociedade é encontrar o controle adequado para que essa ferramenta, além de útil, proporcione crescimento geral e não apenas a uma parcela da população. Elabore um texto dissertativo-argumentativo que discorra sobre os desafios para balizar a utilização da Inteligência Artificial nos tempos atuais. Analise, questione, defenda seu ponto de vista e conclua.

INSTRUÇÕES:

- ✓ Dê um título a sua redação.
- ✓ Você deverá elaborar um texto de caráter **dissertativo**, com extensão mínima de **18 linhas** e máxima de **30 linhas**, excluindo o título da contagem.
- ✓ Organize seu texto de forma clara e coerente.
- ✓ Redija de acordo com a norma culta da língua escrita.
- ✓ Utilize lápis apenas no rascunho.
- ✓ Ao transcrever sua redação para a folha definitiva, faça-o com letra legível e de tamanho regular, **usando caneta**.

RASCUNHO DA REDAÇÃO

01	
02	
03	
04	
05	
06	
07	
08	
09	
10	
11	
12	
13	
14	
15	
16	
17	
18	
19	
20	
21	
22	
23	
24	
25	
26	
27	
28	
29	
30	