

CURSOS SUPERIORES

INSTRUÇÕES

- Verifique se este caderno contém 45 questões, assim distribuídas:
MATEMÁTICA E SUAS TECNOLOGIAS – questões 01 a 10;
CIÊNCIAS DA NATUREZA E SUAS TECNOLOGIAS – questões 11 a 20;
CIÊNCIAS HUMANAS E SUAS TECNOLOGIAS – questões 21 a 30;
LINGUAGENS, CÓDIGOS E SUAS TECNOLOGIAS – questões 31 a 45;
PROVA DE REDAÇÃO.

ATENÇÃO: as questões de 41 a 45 são relativas à língua estrangeira. Você deverá responder a prova de língua estrangeira conforme sua opção no momento da inscrição.

Caso contrário, solicite ao Fiscal de Sala outro caderno completo. Não serão aceitas reclamações posteriores.

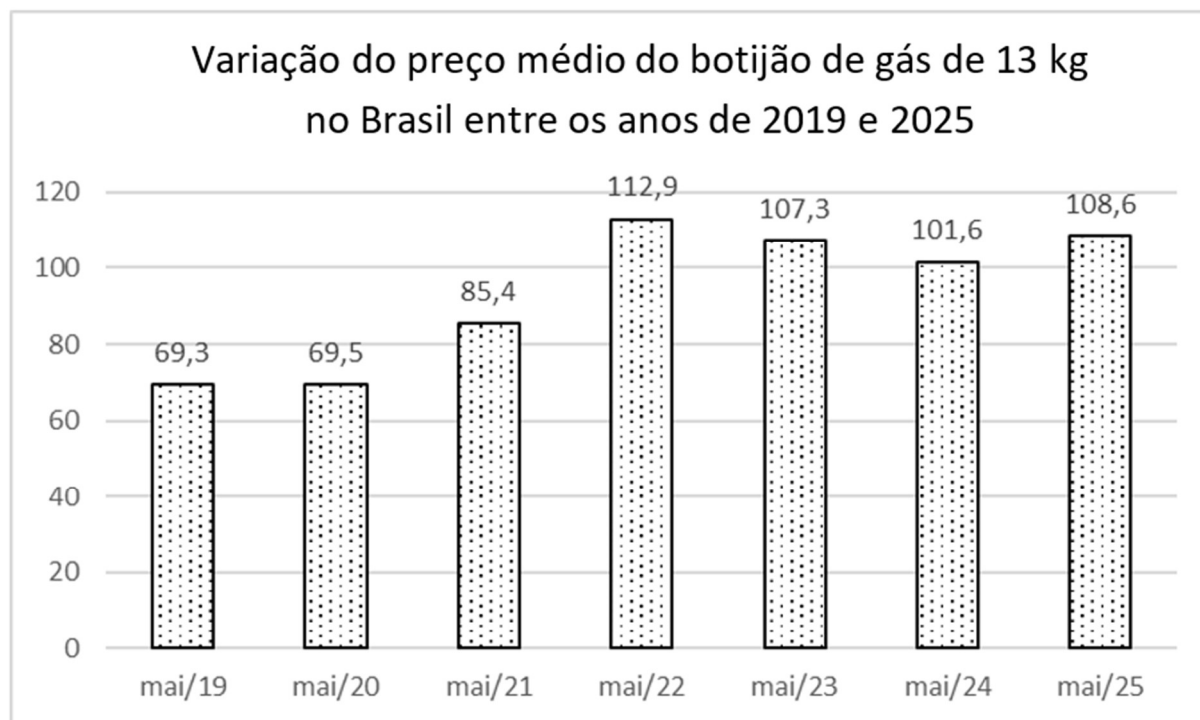
- Coloque seu nome e o número de inscrição no espaço reservado abaixo.
- Leia cuidadosamente todas as questões. Para cada questão, existe apenas uma alternativa correta (A, B, C, D ou E). Assinale-a à caneta na Folha de Respostas.
- A Folha de Respostas e a Folha de Redação constituem a prova legal de suas respostas. Devolva-as ao Fiscal de Sala.
- Não é permitido o acesso a qualquer tipo de consulta, sob pena de eliminação sumária do Processo Seletivo.
- Reclamações a respeito das instruções e conteúdo das questões deverão ser feitas após a realização da prova ao Departamento de Concursos e Ingresso Discente, conforme item “Dos Recursos do Exame de Seleção” do Edital de Abertura de Vagas.
- O tempo de duração da prova é de 4h30min.

Nome do Candidato

Número de Inscrição

MATEMÁTICA E SUAS TECNOLOGIAS

01. O gráfico abaixo mostra o valor aproximado, em reais, do botijão de gás de 13kg no Brasil entre os anos de 2019 e 2025, tomando sempre como base o mês de maio.



Fonte: WWW.GOV.BR

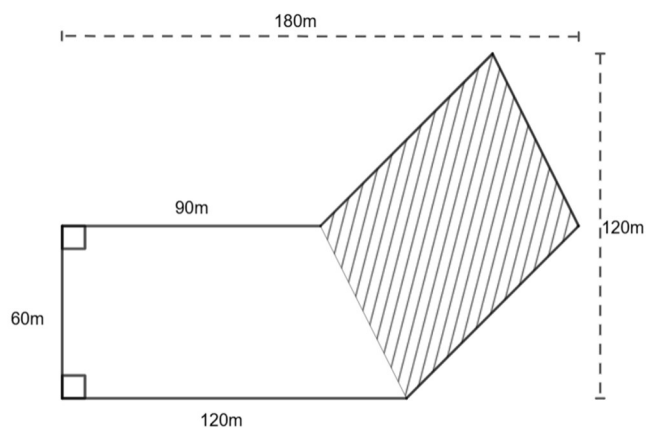
Com base no gráfico acima, analise as afirmativas abaixo.

- I - A variação do valor de maio de 2020 para maio de 2021 é maior que 20%.
- II - A variação do valor de maio de 2019 para maio de 2022 é menor que 50%.
- III - O valor do botijão entre maio de 2022 e maio de 2024 caiu mais de 5%.
- IV - O valor do botijão entre maio de 2023 e maio de 2024 caiu mais de 10%.

É correto afirmar que são verdadeiras apenas as afirmações

- (A) I e II.
- (B) I e III.
- (C) III e IV.
- (D) I, II e III.
- (E) II, III e IV.

02. Uma área está sendo preparada para a instalação de um Instituto Federal. Parte deste terreno deve ser preservada, não podendo haver construção no local. A figura abaixo apresenta a planta do terreno, com todas medidas em metros, e a parte tracejada deverá ser preservada.

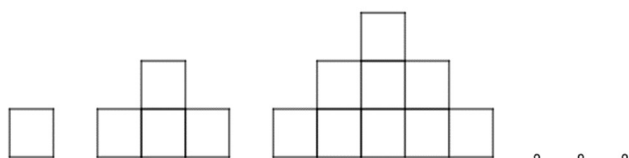


Assinale a alternativa que apresenta a porcentagem aproximada da área preservada em relação à área total do terreno.

- (A) 32%
 (B) 41%
 (C) 46%
 (D) 50%
 (E) 53%
-
03. A base de um cone está inscrita na base de um prisma quadrangular regular. Sabendo que ambos têm a mesma altura, determine a razão entre o volume do cone e do prisma.

- (A) $\frac{\pi}{12}$
 (B) $\frac{\pi}{6}$
 (C) $\frac{\pi}{4}$
 (D) $\frac{\pi}{3}$
 (E) $\frac{\pi}{2}$

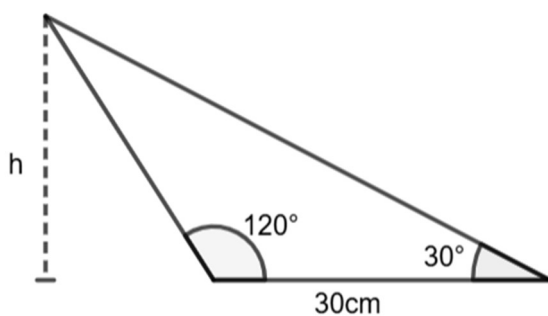
04. Observe o padrão formado por quadrados na figura abaixo. Determine o total de quadrados que o vigésimo termo dessa sequência terá.



Assinale a resposta correta.

- (A) 100
 (B) 250
 (C) 300
 (D) 360
 (E) 400

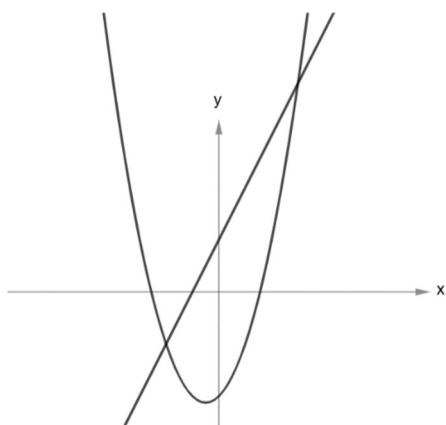
05. Determine a altura h do triângulo abaixo.



A altura h em cm é

- (A) $\sqrt{3}$.
 (B) $15\sqrt{3}$.
 (C) $\frac{5\sqrt{3}}{3}$.
 (D) $20\sqrt{3}$.
 (E) $30\sqrt{3}$.

06. A imagem abaixo apresenta os esboços dos gráficos das funções $f(x) = 2x + 3$ e $g(x) = x^2 + x - 3$.



O intervalo, no conjunto dos números reais, no qual $f(x) \geq g(x)$ é

- (A) $(-\infty, -3]$.
- (B) $[-3, 0]$.
- (C) $[-2, 3]$.
- (D) $[-2, 2]$.
- (E) $[-3, 2]$.

07. No processo de formação do preço de venda de um produto, não se deve considerar apenas o custo de produção, mas também outros fatores, como o percentual de lucro desejado. A margem de lucro é calculada como um percentual sobre o preço de venda, enquanto o markup é um índice (ou percentual) aplicado sobre o custo de produção. Um comerciante produz determinado item com custo de produção unitário de R\$ 48,00 e deseja vendê-lo com margem de lucro de 20%. Nessas condições, o preço de venda e o percentual de markup serão, respectivamente

- (A) R\$ 50,50 e 5%.
- (B) R\$ 57,60 e 16%.
- (C) R\$ 60,00 e 25%.
- (D) R\$ 62,40 e 30%.
- (E) R\$ 66,67 e 40%.

08. No Grande Prêmio da Alemanha de 2001, realizado em Hockenheim, a formação de largada foi composta por 22 pilotos, dos quais 5 eram brasileiros (Rubens Barrichello, Luciano Burti, Enrique Bernoldi, Ricardo Zonta e Tarso Marques). Considerando que todos os pilotos tinham condições iguais de desempenho e que o pódio é formado pelas 3 primeiras posições, o número de diferentes pódios possíveis que incluem ao menos um piloto brasileiro é

- (A) 720.
- (B) 2310.
- (C) 4080.
- (D) 5160.
- (E) 9240.

09. Um gerente comparou o faturamento semanal, ao longo de um mês, de dois candidatos à vaga para um novo posto de coordenação de vendas. A vaga será concedida ao candidato que atingir ao menos a média de 10 mil reais e apresentar maior regularidade nas vendas semanais (ou seja, menos diferença entre os valores de cada semana). Assim, considerando que os candidatos obtiveram os seguintes resultados, em reais, nas vendas semanais,

CANDIDATO	SEMANA 1	SEMANA 2	SEMANA 3	SEMANA 4
A	7 mil	9 mil	11 mil	13 mil
B	12 mil	10 mil	6 mil	12 mil

indique a alternativa que apresenta a justificativa correta para a escolha.

- (A) Candidato A, pois ambos atingiram a média de 10 mil reais, e o candidato A teve resultados mais próximos entre si.
- (B) Candidato B, pois ambos atingiram a média de 10 mil reais, e o candidato B teve resultados mais próximos entre si.
- (C) Candidato A, pois superou a média de vendas e apresentou a maior variação entre os resultados.
- (D) Candidato B, pois superou a média de vendas e apresentou a menor variação entre os resultados.
- (E) Nenhum, pois nenhum deles atingiu a média exigida de 10 mil reais.

10. Em um curso de idiomas, 20% dos estudantes chegam atrasados. Entre os atrasados, 60% apresentam baixo desempenho; entre os pontuais, 75% têm bom desempenho. Se um estudante com bom desempenho é escolhido ao acaso, qual é a probabilidade dele ter chegado atrasado?

- (A) 0,080.
- (B) 0,118.
- (C) 0,250.
- (D) 0,385.
- (E) 0,857.

CIÊNCIAS DA NATUREZA E SUAS TECNOLOGIAS

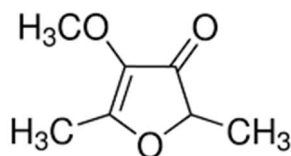
CLASSIFICAÇÃO PERIÓDICA DOS ELEMENTOS

Com massas atômicas referidas ao isótopo 12 do Carbono

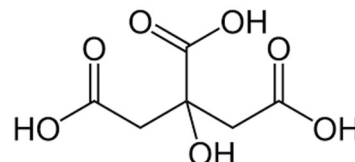
1																		18
1 H 1.0														2 He 4.00				
2												13	14	15	16	17		
3 Li 6.94	4 Be 9.01											5 B 10.8	6 C 12.0	7 N 14.0	8 O 16.0	9 F 19.0	10 Ne 20.2	
11 Na 23.0	12 Mg 24.3											13 Al 27.0	14 Si 28.1	15 P 31.0	16 S 32.1	17 Cl 35.5	18 Ar 39.9	
19 K 39.1	20 Ca 40.1	21 Sc 45.0	22 Ti 47.9	23 V 50.9	24 Cr 52.0	25 Mn 54.9	26 Fe 55.8	27 Co 58.9	28 Ni 58.7	29 Cu 63.5	30 Zn 65.4	31 Ga 69.7	32 Ge 72.6	33 As 74.9	34 Se 79.0	35 Br 79.9	36 Kr 83.8	
37 Rb 85.5	38 Sr 87.8	39 Y 88.9	40 Zr 91.2	41 Nb 92.9	42 Mo 95.9	43 Tc (99)	44 Ru 101	45 Rh 103	46 Pd 106	47 Ag 108	48 Cd 112	49 In 115	50 Sn 119	51 Sb 122	52 Te 128	53 I 127	54 Xe 131	
55 Cs 133	56 Ba 137	57-71 Série dos Lantanídeos	72 Hf 178	73 Ta 181	74 W 184	75 Re 186	76 Os 190	77 Ir 192	78 Pt 195	79 Au 197	80 Hg 201	81 Tl 204	82 Pb 207	83 Bi 209	84 Po (210)	85 At (210)	86 Rn (222)	
87 Fr (223)	88 Ra (226)	89-103 Série dos Actinídeos	104 Rf (261)	105 Db (262)	106 Sg (263)	107 Bh (262)	108 Hs (265)	109 Mt (266)	110 Uun (267)									

Número Atômico Símbolo Massa Atômica () – N° de massa do Isótopo mais estável	Série dos Lantanídeos														
	57 La 139	58 Ce 140	59 Pr 141	60 Nd 144	61 Pm (147)	62 Sm 150	63 Eu 152	64 Gd 157	65 Tb 159	66 Dy 163	67 Ho 165	68 Er 167	69 Tm 169	70 Yb 173	71 Lu 175
	Série dos Actinídeos														
	89 Ac (227)	90 Th (232)	91 Pa (231)	92 U 238	93 Np (237)	94 Pu (242)	95 Am (243)	96 Cm (247)	97 Bk (247)	98 Cf (251)	99 Es (254)	100 Fm (253)	101 Md (256)	102 No (253)	103 Lr (257)

11. O “morango do amor”, doce que viralizou nas redes sociais, pode ser produzido com a fruta coberta por uma mistura de açúcar caramelizado e corante. No aroma dos morangos, está presente o Metóxi-Furaneol, cuja concentração aumenta com o amadurecimento dos frutos e, conseqüentemente, diminui a acidez ocasionada pelo Ácido Cítrico.



Metóxi-Furaneol



Ácido Cítrico

Analisando a fórmula estrutural destas substâncias, assinale a alternativa que contém a afirmativa **INCORRETA**.

- (A) O Metóxi-Furaneol possui fórmula molecular $C_7H_{10}O_3$.
- (B) O Ácido Cítrico possui a função amina.
- (C) O Ácido Cítrico possui fórmula molecular $C_6H_8O_7$.
- (D) O Metóxi-Furaneol possui a função cetona.
- (E) O Ácido Cítrico possui a função ácido carboxílico na estrutura.

12. O soro fisiológico é uma solução de cloreto de sódio (NaCl), de concentração igual a 9g/L, amplamente utilizado como repositor de água e eletrólitos e diluente para medicamentos. O sódio é o principal cátion e o cloreto o principal ânion do fluido extracelular. Estes íons são importantes para diversos processos fisiológicos, entre eles o funcionamento adequado do sistema nervoso central, do coração e dos rins.

Analise as afirmativas abaixo.

- I - A ligação química do cloreto de sódio é do tipo covalente.
- II - Um paciente necessita de 3L de soro fisiológico para um tratamento. Para preparar esta solução, são necessários 30g de cloreto de sódio.
- III - O soro fisiológico é condutor de eletricidade.

Está(ão) correta(s) apenas a(s) afirmativa(s)

- (A) II.
 (B) III.
 (C) I e II.
 (D) I e III.
 (E) II e III.

13. A queima de combustíveis fósseis tem sido determinante para o aquecimento global e traz uma série de consequências ambientais como o derretimento de geleiras, aumento do nível dos oceanos e eventos climáticos extremos que têm nos atingido com frequência. Durante muitos anos, o homem vem separando os combustíveis do petróleo por um processo chamado de _____. A queima destes combustíveis nos automóveis gera gases como o Dióxido de Carbono (CO₂) que, em contato com água, tem a seguinte reação: CO₂ + H₂O → _____. Consequentemente, temos o fenômeno de acidificação do solo e chuvas, que diminui a fertilidade e a produtividade vegetal e possui pH _____ que 7.

A sequência que preenche as lacunas acima é, respectivamente,

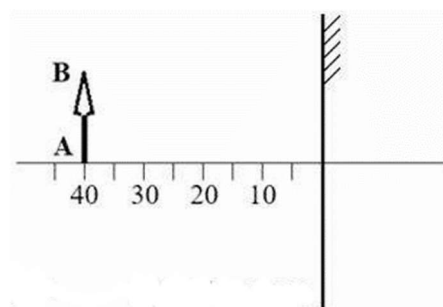
- (A) decantação – H₂CO₃ – menor.
 (B) destilação – H₂CO₂ – maior.
 (C) destilação fracionada – H₂CO₃ – menor.
 (D) destilação fracionada – H₂CO₂ – maior.
 (E) dissolução fracionada – H₂CO₃ – menor.

14. O lançador de projéteis, que vamos denominar de canhão, é um equipamento de laboratório de física usado para estudar conceitos de mecânica. Dentro do canhão, há uma mola que pode ser comprimida em três estágios, cujo acionamento é feito através de um gatilho. Considere um experimento feito com duas esferas maciças de mesmo tamanho, uma de aço e outra de plástico, lançadas verticalmente para cima a partir de um mesmo ponto. Os lançamentos foram efetuados com a mola posicionada no estágio de maior compressão. Verificou-se que a maior altura dos lançamentos foi obtida pela esfera de plástico. A partir das informações dadas no enunciado da questão, desconsiderando-se possíveis atritos da mola e das esferas com o interior do canhão e desprezando-se a resistência do ar sobre as esferas durante os lançamentos, assinale a alternativa que aplica corretamente os conceitos de mecânica na explicação dos movimentos das esferas.

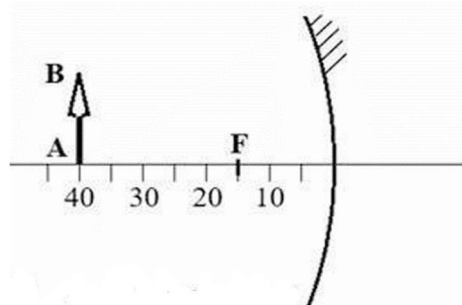
- (A) A energia cinética adquirida durante o lançamento é maior na esfera de aço.
- (B) A energia potencial gravitacional, quando as esferas atingem o ponto mais elevado, é maior na esfera de plástico.
- (C) O trabalho realizado pela força elástica da mola sobre as esferas durante os lançamentos é igual para as duas esferas.
- (D) As esferas foram lançadas com a mesma velocidade, mas a esfera de aço, durante a subida, diminui sua velocidade mais rapidamente.
- (E) O princípio da conservação da energia mecânica não se aplica neste experimento.

15. Em óptica geométrica é possível construir a imagem de um ponto P, conjugada por um espelho traçando dois ou mais raios de luz que saem do ponto P e refletem no espelho. O ponto de convergência dos correspondentes raios refletidos, determina a posição da imagem do ponto P. As figuras a seguir mostram situações esquematizadas de um objeto AB posicionado perpendicularmente ao eixo principal a 40 cm de distância do centro de cada espelho. Nas figuras (b) e (c), F é o ponto focal dos espelhos curvos.

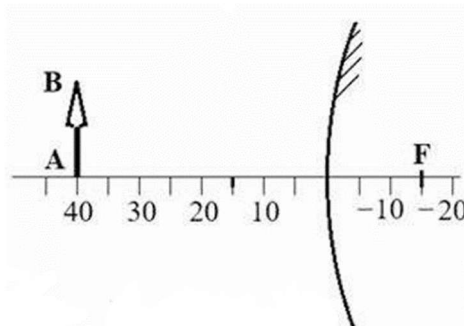
(a) Espelho plano



(b) Espelho côncavo



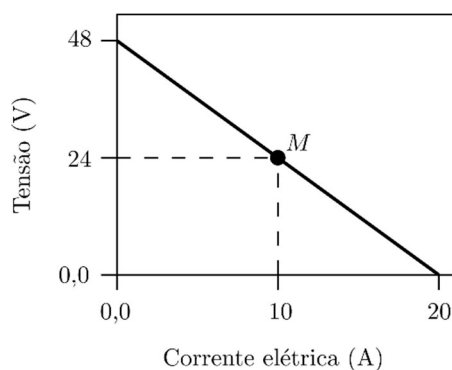
(c) Espelho convexo



Das afirmativas abaixo, marque aquela que descreve corretamente as características das imagens conjugadas pelos espelhos, do objeto AB, conforme os esquemas nas figuras.

- (A) A imagem no espelho plano é real, menor e invertida.
- (B) A imagem no espelho côncavo é real, menor e invertida.
- (C) A imagem no espelho convexo é real, menor e invertida.
- (D) As imagens em todos os espelhos são virtuais.
- (E) Apenas as imagens nos espelhos côncavo e convexo são virtuais.

16. A figura a seguir mostra o gráfico de tensão (em volts) versus corrente elétrica (em ampères) para uma placa fotovoltaica que converte energia luminosa (solar) em elétrica sob determinada potência incidente de radiação solar. No gráfico, é possível ver que, quando a corrente elétrica demandada é próxima de zero, a tensão fica próxima do máximo (48 V), enquanto que, quando a corrente demandada está próxima do máximo (20 A), a tensão se aproxima de zero. A máxima produção de energia é obtida exatamente no ponto central do gráfico, ou seja, demandando a metade da corrente máxima e, conseqüentemente, mantendo a tensão, também, na metade do seu valor máximo. Esta posição do gráfico é indicada pelo ponto *M*. Para este ponto, marque a alternativa que indica corretamente, e na ordem dada, a potência elétrica produzida, em watt, e a resistência elétrica equivalente, em ohm, do consumidor que está recebendo esta energia.



- (A) 240 – 240
- (B) 24,0 – 2,40
- (C) 96,0 – 10,0
- (D) 120 – 9,60
- (E) 240 – 2,40

17. Células são entidades dinâmicas em constante atividade: absorvem substâncias, constroem moléculas grandes, movimentam-se, produzem calor, dividem-se. Em todas essas atividades, estão sempre envolvidas diversas reações químicas, cujo conjunto é chamado de metabolismo celular. Sobre o **metabolismo celular**, assinale a alternativa correta.

- (A) Os carboidratos são as substâncias que facilitam as reações químicas nas células.
- (B) No anabolismo, substâncias complexas são “quebradas” em unidades menores, que podem servir como matéria-prima.
- (C) No catabolismo, ocorre a construção de moléculas grandes na célula, como as proteínas e os ácidos nucleicos.
- (D) As enzimas são as substâncias que facilitam as reações químicas nas células.
- (E) Não há metabolismo sem lipídeos. Estes são ácidos graxos que facilitam as reações químicas que ocorrem na célula.

18. O sistema digestório dos mamíferos é um conjunto de órgãos interdependentes responsável pela ingestão, digestão mecânica e química dos alimentos, absorção de nutrientes e eliminação dos resíduos não aproveitados pelo organismo. Numere a segunda coluna de acordo com a primeira, de forma a estabelecer a relação correta entre o órgão do sistema digestório dos mamíferos e sua função correspondente.

Primeira coluna

- (1) Estômago
- (2) Fígado
- (3) Pâncreas
- (4) Intestino delgado
- (5) Intestino grosso

Segunda coluna

- () Armazena o bolo alimentar e secreta ácido clorídrico e pepsina para iniciar a digestão química de proteínas.
- () Libera secreções ricas em bicarbonato e enzimas como lipase, amilase e tripsina no duodeno.
- () Produz uma substância que emulsifica lipídios, facilitando a ação das enzimas digestivas.
- () Realiza a maior parte da digestão e da absorção de nutrientes, graças à ação combinada de vilosidades e enzimas.
- () Absorve água, eletrólitos e vitaminas produzidas pela microbiota intestinal, além de compactar o conteúdo não digerido.

A sequência correta de preenchimento dos parênteses, de cima para baixo, é

- (A) 2 – 1 – 5 – 4 – 3.
- (B) 1 – 2 – 3 – 5 – 4.
- (C) 3 – 1 – 5 – 2 – 4.
- (D) 2 – 1 – 5 – 3 – 4.
- (E) 1 – 3 – 2 – 4 – 5.

19. As teias e cadeias alimentares são fundamentais para o equilíbrio dos ecossistemas, pois demonstram como a energia e a matéria são transferidas entre os seres vivos. Sobre teias e cadeias alimentares, leia atentamente as afirmativas que seguem e assinale (V) para as verdadeiras e (F) para as falsas.

- () Em uma cadeia alimentar, cada organismo ocupa apenas um nível trófico, enquanto em uma teia alimentar um mesmo organismo pode ocupar diferentes níveis tróficos.
- () Os decompositores não fazem parte das cadeias e/ou teias alimentares, pois não participam da transferência de energia.
- () Os produtores são os primeiros organismos da cadeia alimentar, responsáveis por transformar energia solar em energia química.
- () A energia diminui a cada nível trófico sucessivo em razão da perda de energia na forma de calor.
- () Em uma teia alimentar, a retirada de uma única espécie nunca afeta as demais, pois todas as relações são independentes.

A alternativa que completa, corretamente, de cima para baixo, os parênteses é

- (A) V – F – V – V – F.
 (B) V – V – V – F – V.
 (C) V – F – V – F – V.
 (D) F – F – F – V – F.
 (E) F – V – V – V – F.

20. Mendel realizou experimentos com ervilhas e observou a herança de duas características ao mesmo tempo, formulando a Segunda Lei da Hereditariedade, também chamada de Lei da Segregação Independente. Considere o cruzamento entre dois indivíduos **duplo-heterozigóticos (AaBb × AaBb)** para as características cor da semente e textura da casca:

- Semente amarela (A_) é dominante sobre verde (aa)
- Casca lisa (B_) é dominante sobre rugosa (bb)

Com base no cruzamento descrito acima, marque a alternativa que contém a proporção fenotípica esperada entre os descendentes quanto às duas características combinadas.

- (A) 9 amarelas e lisas : 3 amarelas e rugosas : 3 verdes e lisas : 1 verde e rugosa
- (B) 1 amarela e lisa : 1 amarela e rugosa : 1 verde e lisa : 1 verde e rugosa
- (C) 3 amarelas : 1 verde
- (D) 9 amarelas e rugosas : 3 amarelas e lisas : 3 verdes e rugosas : 1 verde e lisa
- (E) 3 lisas : 1 rugosa

CIÊNCIAS HUMANAS E SUAS TECNOLOGIAS

21. Observe a imagem abaixo.



Albrecht von Johansdorf (c.1180-1209). Iluminura em pergaminho. 35 x 25 cm, Universitätsbibliothek Heidelberg, Cod. pal. germ. 848, folio 179v.

PEREIRA, Beatriz Passamai. *Corpos, vestuário e estrutura social: a arte germânica da iluminura no Codex Manesse (século XIII)*. *Mirabilia Ars*, n. 9, p. 1-110, 2018. Disponível em https://www.revistamirabilia.com/sites/default/files/ars/pdfs/01_1.pdf Acesso em: 18 de ago. 2025.

A respeito do período medieval, assinale a alternativa correta.

- (A) A imagem representa um movimento artístico que surge durante a Alta Idade Média, denominado Barroco. Esta corrente artística se destacou pelo uso de bordas coloridas que eram dispostas no entorno da imagem para destacá-la.
- (B) As iluminuras medievais foram uma expressão artística muito utilizada para a decoração de manuscritos e se valiam de imagens humanas, de animais, arabescos e grafismos diversos.
- (C) A arte medieval se caracteriza pelo realismo das imagens, o uso de cores vibrantes e o uso da tridimensionalidade na representação do corpo humano, optando por cenas em espaço aberto.
- (D) A opção recorrente pelo uso de imagens femininas na arte medieval demonstra a

valorização deste segmento da sociedade, uma vez que a maioria das mulheres conseguiam acessar os postos mais importantes da sociedade.

- (E) A arte medieval se sobressaiu por abordar exclusivamente temas do cotidiano, excluindo temáticas religiosas das obras pictóricas, uma vez que tal representação era considerada pecaminosa.

22. “O fanatismo está para a superstição, assim como o delírio está para a febre. Aquele que tem êxtases, visões, que confunde os sonhos com a realidade, [...] é um entusiasta; aquele que sustenta sua loucura com assassinato é um fanático [...]. Não há outro remédio para esta doença epidêmica não bastam contra a peste das almas.”

(Citado por NASCIMENTO, Milton M; NASCIMENTO, Maria G. *Iluminismo: a Revolução das Luzes*. São Paulo: Ática. 1988, p.27)

Em relação ao movimento conhecido como Iluminismo, assinale a afirmativa correta.

- (A) O Iluminismo foi uma corrente de pensamento que exaltava o pensamento racional e defendia a adoção da democracia como regime político, sendo contra a adoção de governos monárquicos.
- (B) O Iluminismo valia-se do princípio da autoridade, que se pautava na premissa da verdade revelada, com base em passagens bíblicas.
- (C) Jean Jacques Rousseau era considerado o mais radical dos iluministas, pois em seu livro **Emílio ou da Educação** defendeu que a educação de homens e mulheres fosse igualitária.
- (D) O filósofo Charles Secondat de Montesquieu escreveu obras reconhecidas como o **Espírito das Leis**, texto em que defendia a necessidade de implementação do sufrágio universal.

(E) O despotismo esclarecido se refere à incorporação de alguns elementos do pensamento iluminista por soberanos de países periféricos, como Rússia, Prússia e Áustria.

23. “A questão, em setembro de 1822, não era certamente a “morte” e, apenas indiretamente, a “independência”. [...] O que estava em jogo no início da década de 1820 era mais uma questão de monarquia, estabilidade, continuidade e integridade territorial do que de revolução colonial.”

(MAXWELL, Kenneth. Por que o Brasil foi diferente? O contexto da independência. In: MOTA, Carlos Guilherme (Org.) Viagem incompleta (1500-2000): a experiência brasileira, 2ª ed. São Paulo: Senac, 2000, p.186)

A respeito do processo de independência política do Brasil, observe as afirmativas abaixo.

I - A Revolução Liberal do Porto foi um evento importante para o desenrolar dos episódios que levaram à independência do Brasil, pois exigiram o retorno de Dom João e da família real para Portugal.

II - O denominado “Dia do Fico” ocorrido em 09 de janeiro de 1822 diz respeito ao pronunciamento feito pela esposa de Dom João, Carlota Joaquina, de que a família real ficaria no Brasil.

III - Algumas mulheres tiveram uma atuação importante na luta pela independência, como a abadessa Joana Angélica, morta ao tentar impedir que as tropas portuguesas invadissem o convento da Lapa, e Maria Quitéria, que se vestiu de homem e alistou-se no Batalhão de Voluntários.

Está(ão) correta(s) apenas a(s) afirmativa(s):

- (A) I.
- (B) II.
- (C) III.
- (D) I e III.
- (E) II e III.

24. “O esforço para esquecer um passado incômodo foi acompanhado pela construção de uma memória seletiva do processo de emancipação, que apresentava a Lei Áurea como uma dádiva concedida pela romântica figura da princesa Isabel, amparada pela ação apenas dos abolicionistas brancos e dos parlamentares da época. Essa imagem idealizada do 13 de maio produziu uma série de silêncios sobre as batalhas pela Abolição, marcada pela edição de jornais que reivindicavam o fim da escravidão, fugas coletivas, participação da classe trabalhadora organizada em associações, meetings abolicionistas, refregas nas ruas etc. Tentava-se, assim, desmobilizar os cenários, desqualificar os personagens, enfraquecer a força política e os desdobramentos da Abolição, remetendo a escravidão e os ex-escravos para um passado distante.”

(GOMES, Flávio; ARAÚJO, Carlos Eduardo Moreira de. Abolição da escravidão: a igualdade que não veio. Portal Geledés. 2010. Disponível em <https://www.geledes.org.br/abolicao-da-escravidao-igualdade-que-nao-veio/> Acesso em: 14 de agos. 2025).

Em relação ao processo que levou ao fim da escravização negra no Brasil, analise as afirmativas abaixo.

I - O excerto acima esclarece que a atuação da população negra no processo de abolição foi tímida, sendo de fato a responsabilidade pelo término do sistema escravista no país da promulgação da Lei Áurea pela princesa Isabel.

II - A abolição da escravização foi um processo que se constituiu paulatinamente e antes da Lei Áurea, outras leis passaram a flexibilizar este sistema, como, por exemplo, a Lei do Ventre Livre de 1871, conhecida como Lei Saraiva-Cotegipe.

III - Entre os eventos históricos que impulsionaram o movimento abolicionista, está a Guerra do Paraguai, pois ao conviver com pessoas escravizadas que lutaram bravamente durante o conflito, muitos militares passaram a defender o fim da escravização.

Está(ão) correta(s) apenas a(s) afirmativa(s).

- (A) I.
- (B) II.
- (C) III.
- (D) I e II.
- (E) II e III.

25. “Na madrugada de 9 de agosto de 1980, estrondos assustaram moradores dos bairros Parquelândia e Parangaba, em Fortaleza. Em dois pontos da cidade, bancas de revistas foram atacadas com bombas caseiras. Este era o início de uma série de ataques realizados pelo mesmo grupo de extrema-direita na capital cearense, há 45 anos. Até o mês de julho, as ações do Movimento Anticomunista eram pichações pelos muros. Também conhecido pela sigla MAC, o grupo com jovens da classe média ainda faria pelo menos outros três atentados pela cidade, com riscos maiores a cada episódio.”

BRITO, Thais. Há 45 anos, grupo de extrema-direita iniciava atentados em Fortaleza contra abertura política na ditadura. G1. Publicado em 17/08/2025. Disponível em https://g1.globo.com/ce/ceara/noticia/2025/08/17/ha-45-anos-grupo-de-extrema-direita-iniciava-atentados-em-fortaleza-contr-a-abertura-politica-na-ditadura.ghtml?fbclid=IwY2xjawMQHN5leHRuA2FbQIxMQABHvUZmotr4b-GwdmD-YiYtS5jfQjXY5IUswGx1Crcgy1YcETQ2MpCP_qFLkMI_aem_R-NoAtZ5OGa-YIzdg7Wu1Q

A reportagem apresenta uma das principais estratégias utilizadas por grupos de apoiadores do regime civil-militar vigente no Brasil entre as décadas de 1960 e 1980: a violência. Em relação a este contexto histórico, analise as afirmações a seguir, e assinale com **(V)** as verdadeiras e com **(F)** as falsas.

() A repressão promovida pelo governo ditatorial e que atingiu movimentos populares, trabalhadores, estudantes, funcionários públicos e políticos próximos ao espectro político-ideológico de esquerda iniciou somente após a promulgação do Ato Institucional nº 5.

() Um dos principais grupos de extrema-direita que atuou neste período foi o Comando de Caça aos Comunistas (CCC), o qual invadia as universidades, teatros e outros espaços de cultura, realizando depredações e agredindo quem se encontrava nestes locais.

() Em 1981, houve uma tentativa frustrada em relação à realização de um atentado ao centro de convenções do Riocentro, no Rio de Janeiro, onde ocorria um espetáculo musical. A bomba explodiu dentro de um automóvel, matando um militar e ferindo outro.

A alternativa que completa, corretamente, de cima para baixo, os parênteses é

- (A) V – V – F.
- (B) F – F – V.
- (C) F – F – F.
- (D) V – V – V.
- (E) F – V – V.

26. O comércio internacional atual é caracterizado pelo grande volume de transações comerciais. Nesse contexto, a Organização Mundial do Comércio (OMC) tem importante papel na organização do fluxo de comércio mundial. Leia as afirmativas abaixo, sobre a Organização Mundial do Comércio.

I - Foi criada na década de 90. Atua na implementação e no monitoramento de acordos comerciais, auxiliando na execução da política comercial dos países membros e na negociação de novos participantes.

II - Propõe tratamento diferenciado para países em desenvolvimento, para facilitar a sua participação no comércio internacional.

III - Trabalha para promover a diminuição de medidas econômicas protecionistas, tais como tarifas impostas a produtos importados, prática que vem sendo realizada por países como os Estados Unidos.

Está(ão) correta(s) a(s) afirmativa(s)

- (A) I.
- (B) III.
- (C) I e II.
- (D) I e III.
- (E) I, II, e III.

27. O Censo Demográfico de 2022 traz dados relevantes para a compreensão da realidade socioespacial brasileira, além de fornecer subsídios para o planejamento territorial, a atuação do poder público e o monitoramento das tendências para as próximas décadas. Analise as afirmativas abaixo sobre os dados do Censo e complete com (V) verdadeiro ou (F) falso.

- () A taxa de crescimento da população brasileira foi a maior já observada, desde a série histórica iniciada em 1872.
- () Algumas metrópoles tiveram taxa de crescimento negativa, ou seja, apresentaram perda populacional, como por exemplo Rio de Janeiro e Porto Alegre.
- () Mais da metade da população brasileira reside em municípios com menos de 100 mil habitantes, o que mostra uma tendência de fuga dos grandes centros urbanos.
- () A população rural do Brasil apresentou decréscimo em todas as regiões, enquanto a população urbana aumentou.
- () A região Centro-Oeste apresentou a maior taxa de crescimento populacional, enquanto a região Nordeste apresentou a menor taxa.

A alternativa que completa, corretamente, de cima para baixo, os parênteses é

- (A) V – V – F – V – F.
- (B) V – F – F – F – V.
- (C) F – F – V – V – V.
- (D) F – V – F – V – V.
- (E) F – V – V – V – F.

28. A COP 30 ou 30ª Conferência das Partes, promovida pela Convenção-Quadro das Nações Unidas sobre a Mudança do Clima (UNFCCC) será realizada no Brasil em novembro de 2025, na cidade de Belém-PA. Sobre essa conferência, é correto afirmar que

- I - é um evento que ocorre anualmente, à exceção de 2020, e tem sido fundamental para a discussão sobre os impactos das mudanças climáticas e o desenvolvimento de instrumentos normativos para a ação climática, visando desacelerar o aquecimento global.
- II - o evento marcará o fim do compromisso com a implementação do Acordo de Paris, assinado na COP-21, em 2015, que propõe metas e prazos para a redução das emissões de combustíveis fósseis.
- III - ela terá como foco central o bioma Amazônia, essencial para o equilíbrio climático global, bem como o papel dos povos indígenas e comunidades tradicionais na preservação dos ecossistemas.
- IV - o evento discutirá a proteção de populações vulneráveis afetadas pela crise climática.

Quais afirmativas estão corretas?

- (A) Apenas I e III.
- (B) Apenas I, II e IV.
- (C) Apenas I, III e IV.
- (D) Apenas II, III e IV.
- (E) I, II, III e IV.

29. O território brasileiro possui povos e comunidades tradicionais, reconhecidos por lei. Leia as afirmações abaixo, sobre essas comunidades e assinale a alternativa **INCORRETA**.

- (A) Foram desaparecendo e atualmente estão presentes apenas no bioma Amazônia.
- (B) São caracterizadas por possuírem formas próprias de organização social, ocupando territórios e usando recursos naturais como condição para sua reprodução cultural, social, religiosa, ancestral e econômica.
- (C) Suas práticas e seu modo de vida contribuem para a conservação da biodiversidade brasileira.
- (D) São exemplos de comunidades tradicionais brasileiras os quilombolas, os caiçaras, os extrativistas, os pescadores artesanais, dentre outros.
- (E) Os povos indígenas e os povos ciganos fazem parte do grupo de comunidades tradicionais.

30. Dentre os recursos minerais brasileiros, o _____, utilizado para a fabricação de carros e eletrodomésticos, destaca-se pelo volume de exploração e valor arrecadado; já o(s) _____ vem (vem) despertando interesse econômico mundial, pelo seu potencial de uso na indústria de alta tecnologia, importante(s) na produção de turbinas eólicas e baterias de carros híbridos e na indústria bélica.

Assinale a alternativa que completa corretamente as lacunas acima.

- (A) nióbio e alumínio
- (B) cobre e petróleo
- (C) minério de ferro e elementos de terras raras
- (D) lítio e carvão
- (E) estanho e ouro

LINGUAGENS, CÓDIGOS E SUAS TECNOLOGIAS

INSTRUÇÃO: Para responder às questões de 31 a 40, considere o texto abaixo.

01. A inteligência artificial segue como assunto que gera dúvidas e desconfianças. Se o avançar da
02. joça é inevitável, o que resta é tentar entender seu funcionamento, aprimorar nossas questões e buscar
03. respostas para que tenhamos um futuro minimamente razoável junto com as traquitanas. Ninguém
04. sabe exatamente o que virá, mas ficar em pânico ou apenas lamuriando pouco ajuda.

05. Semana passada, estive no Guarujá para participar do 4º Encontro de Editores, Livreiros,
06. Distribuidores e Gráficos, organizado pela Câmara Brasileira do Livro. Uma das apresentações mais
07. oportunas foi a do argentino Daniel Benchimol, diretor da Proyecto451, agência que auxilia empresas
08. do mercado editorial a lidar com inovações tecnológicas.

09. Repassando um histórico recente, tocando em pontos do presente e vislumbrando caminhos
10. possíveis para o futuro, Daniel trouxe uma pergunta que eu venho me fazendo ____ algum tempo.
11. Muito se discute sobre os impactos da inteligência artificial na escrita, mas como ficará a nossa leitura?

12. Já temos algumas mudanças evidentes. Hoje, quando pesquisamos sobre algum acontecimento
13. recente no Google, somos apresentados ____ um resumo da notícia com informações surrupiadadas de
14. sites jornalísticos. Com isso, poucos realmente leem notícias ou reportagens, deixando para os
15. veículos de comunicação mais uma crise.

16. Esse foi um dos pontos tratados por Daniel. Outro: a forma como leitores têm usado certas
17. ferramentas para poupar o tempo que gastariam se dedicando ____ íntegra de textos, trocando a
18. leitura total por um resumo que supostamente saberia identificar o que é essencial e o que é
19. dispensável naquele conteúdo.

20. Lido com essa praga praticamente todos os dias, ao ler muitos livros em PDF (nada de pirataria,
21. são obras que editoras antecipam, avaliações para prêmios...). É abrir o arquivo que já aparece a
22. mensagem: isso aqui é muito longo, não quer um resumo, chefia? Não, não quero. Mas o colega Sérgio
23. Rodrigues teve curiosidade de ver como a coisa funciona e, pelo que contou numa entrevista para a
24. Folha, se surpreendeu com o resultado.

25. A quantidade de abobrinha inventada pelas inteligências artificiais aparenta ter diminuído, mas
26. as ferramentas ainda estão longe de ser confiáveis. Outra colega, a Luciana Bugni, contou como o
27. chat GPT tentou enrolá-la após delirar durante o serviço e inventar coisas que um figurão jamais disse.

28. Ao usar uma ferramenta do tipo, um leitor desatento ou desinformado corre o risco de acreditar
29. que *Guerra e Paz* é um romance sobre a Guerra de Troia ou que Brás Cubas é um escritor morto, não
30. um defunto autor, o que muda tudo. Isso deveria ser o suficiente para qualquer um olhar com muitas
31. ressalvas para essa função da tecnologia.

32. Pouca gente está aí para sutilezas, no entanto, e ressalvas costumam ser atropeladas pelo
33. avançar das coisas. Quem será o primeiro leitor de um texto: o ser humano ou a inteligência artificial
34. que oferecerá ao humano o seu recorte daquilo? Quais textos serão valiosos o suficiente para não
35. passar por esse processo de desmembramento, enxugamento e despersonalização?

36. Meu palpite, hoje, é que permanecerá relevante o que é lido não para a mera obtenção de
37. informações ou possibilidade de aprendizados, mas pelo prazer da leitura em si. O que acontece nos
38. livros de Clarice Lispector ou de Cormac McCarthy é bem menos importante e impressionante do que
39. ____ forma como as coisas acontecem, como a história está construída e as ideias estão expostas.

40. Sobreviverá a leitura diretamente relacionada ao prazer de ler, não funções predeterminadas.
41. Sobreviverá a arte, que serve para muita coisa, mas nunca de maneira pragmática. Sobreviverá o que
42. só ganha sentido diante da interlocução com um humano. Sobreviverá a literatura.

43. E quem se interessará por essa literatura? É outra pergunta que me faço.

31. Assinale a alternativa que preenche corretamente as lacunas das linhas 10, 13, 17 e 39, nesta ordem.

- (A) a – a – a – a
- (B) há – a – à – à
- (C) a – à – a – à
- (D) há – a – à – a
- (E) há – à – à – à

32. Considere as seguintes afirmações sobre o texto.

I - Os resumos de notícias produzidos por inteligência artificial auxiliam o leitor a poupar tempo e desenvolver o senso crítico.

II - Algumas ferramentas de inteligência artificial carecem de confiabilidade e podem até mesmo inventar informações acerca de uma obra literária.

III - Para o autor, com o desenvolvimento da inteligência artificial, a literatura está fadada a desaparecer.

Quais estão corretas?

- (A) Apenas I.
- (B) Apenas II.
- (C) Apenas III.
- (D) Apenas I e II.
- (E) I, II e III.

33. Assinale a alternativa correta sobre a pontuação utilizada no texto.

- (A) Os parênteses no sexto parágrafo servem para o autor explicar termos para o leitor.
- (B) As reticências do sexto parágrafo marcam uma pausa inesperada, sugerindo incerteza.
- (C) Os dois-pontos do sexto parágrafo servem para introduzir uma enumeração.

(D) A interrogação no sexto parágrafo serve para o autor expor um questionamento pessoal.

(E) As interrogações no nono parágrafo servem para o autor problematizar o tema com o leitor.

34. Considere as seguintes propostas de substituição de palavras do texto.

I - “ressalvas” (l. 31) por sensações.

II - “sutilezas” (l. 32) por problemas.

III - “pragmática” (l. 41) por objetiva.

Quais propostas indicam que a segunda palavra constitui sinônimo adequado da primeira, considerando o contexto de ocorrência?

- (A) Apenas I.
- (B) Apenas II.
- (C) Apenas III.
- (D) Apenas II e III.
- (E) I, II e III.

35. Sobre a linguagem utilizada no texto, assinale a alternativa correta.

(A) O emprego de “joça” (l. 02), “praga” (l. 20) e “abobrinha” (l. 25) tem sentido pejorativo, já que desqualificam alguns recursos da inteligência artificial.

(B) O emprego de “sutilezas” (l. 32) e “pragmática” (l. 41) remete a usos coloquiais da língua portuguesa, ou seja, situações informais e espontâneas.

(C) O emprego de “chefia” (l. 22) revela a importância do posto ocupado pelo autor do texto em seu local de trabalho.

(D) O emprego de “figurão” (l. 27) revela desprezo em relação ao texto produzido pelo chat GPT.

(E) O emprego do pronome oblíquo em “me faço” (l. 43) é equivocado, pois deveria ocorrer depois do verbo.

36. O deslocamento de segmentos de um texto pode ou não afetar as relações de sentido estabelecidas. Assinale a alternativa em que o deslocamento de segmentos, considerando os ajustes com maiúscula, minúscula e pontuação, **NÃO** mantém as relações de sentido no contexto em que ocorrem.

- (A) “Semana passada” (l. 05) para imediatamente depois de “Guarujá” (l. 05).
- (B) “Com isso” (l. 14) para imediatamente depois de “reportagens” (l. 14).
- (C) “chefia” (l. 22) para imediatamente depois de “muito longo” (l. 22).
- (D) “Outra colega” (l. 26) para imediatamente depois de “Luciana Bugni” (l. 26).
- (E) “hoje” (l. 36) para imediatamente antes de “Meu palpite” (l. 36).

37. Na frase “Outro: a forma como leitores têm usado certas ferramentas para poupar o tempo que gastariam se dedicando _____ íntegra de textos, trocando a leitura total por um resumo que supostamente saberia identificar o que é essencial e o que é dispensável naquele conteúdo.”, se a palavra “leitores” fosse substituída pela expressão “o leitor”, quantas outras palavras na frase teriam de ser modificadas para fins de concordância?

- (A) Uma.
- (B) Duas.
- (C) Três.
- (D) Quatro.
- (E) Cinco.

38. Considere as seguintes afirmações acerca de formas temporais e suas relações de sentido expressas no texto.

- I - Os empregos da forma “hoje” (l. 12 e 36) referem-se exclusivamente ao dia em que o autor escreveu o texto.

II - O uso de “foi” (l. 07), “é” (l. 22) e “será” (l. 33) são formas verbais vindas do mesmo infinitivo para expressar passado, presente e futuro.

III - As formas “trouxe” (l. 10) e “surpreendeu” (l. 24), pertencentes ao pretérito perfeito, apresentam a ideia de ação passada concluída.

Quais estão corretas?

- (A) Apenas I.
- (B) Apenas II.
- (C) Apenas III.
- (D) Apenas II e III.
- (E) I, II e III.

39. Uma conjunção adverbial final introduz uma oração subordinada que expressa a finalidade ou o objetivo da ação da oração principal. Assinale a alternativa que apresenta uma ocorrência em que a forma “para” é uma conjunção adverbial final.

- (A) “para” (l. 03)
- (B) “para” (l. 10)
- (C) “para” (l. 14)
- (D) “para” (l. 21)
- (E) “para” (l. 32)

40. Assinale a alternativa que apresenta relações, contextualmente adequadas, para “Se” (l. 01), “no entanto” (l. 32) e “ou” (l. 33), nessa ordem.

- (A) causalidade – concessão – alternância
- (B) condição – adversidade – comparação
- (C) causalidade – concessão – comparação
- (D) condição – adversidade – alternância
- (E) causalidade – adversidade – alternância

LÍNGUA INGLESA

INSTRUCTION: answer questions 41 to 44 according to the text below.

UNDERSTANDING THE SIGNIFICANCE OF EXERCISING TOLERANCE

01. **As with** many social phenomena, tolerance can be defined in different ways. Some authors view
02. tolerance as the appreciation of diversity and the ability to live and let others live, as well as the capacity
03. to adopt an objective and fair attitude toward people whose practices, opinions, religion, nationality, and
04. other characteristics differ from our own. This does not mean simply agreeing with others, **but rather**
05. respecting the essential humanity in every person.

06. On 16th November 1995, UNESCO adopted the Declaration of Principles on Tolerance. This
07. declaration views tolerance as “**neither** indulgence **nor** indifference. It is respect and appreciation of the
08. rich variety of our world's cultures, our forms of expression and ways of being human”. It qualifies
09. tolerance as a “moral, political, and legal requirement for individuals, groups, and states”, and touches
10. on how being tolerant means recognising the universal human rights and freedoms of others.

11. Intolerance can arise from conditions which are economically depressed or politically charged,
12. when one group harms another through dehumanisation, discrimination, or repression, or any other
13. similar scenario which makes it difficult for individuals and groups to tolerate those in a different situation
14. to their own. You don't have to look far to see that these scenarios play out in reality, and forces **such**
15. **as** globalisation, migration, and increasing interconnectedness via social media exacerbate differences
16. in an already diverse global community.

17. But why is it important to be tolerant at all? Tolerance is crucial in societies because it allows for
18. different groups to relate to one another in a respectful and understanding way, while in communities
19. that have experienced violent conflict, it helps affected groups to endure the pain of the past and move
20. forward to resolve their differences. Exercising tolerance is also beneficial at the individual level. When
21. we are overly rigid in our beliefs or refuse to accept opposing perspectives—especially if we strongly
22. identify with one side of an argument—we deny ourselves the opportunity to consider the nuances of a
23. problem or issue and tend to jump to conclusions with limited evidence, when evidence should be a
24. critical component of our judgment. Ultimately, tolerance is about consciously challenging the
25. stereotypes and assumptions we may hold **in order to** see life more clearly.

26. In summary, tolerance is not something we are born with but something we learn. Although
27. certain personality traits can influence how tolerant we are, anyone—regardless of age, past
28. experiences, or existing prejudices—has the ability to develop this skill, provided we allow ourselves to
29. believe it is possible.

Adapted from: <https://stand.ie/stand-newsroom/international-tolerance-day-2024-understanding-significance-exercising-tolerance-and>. Access on August 27, 2025

41. Which definition of “tolerance” is **NOT** in accordance with the text?

- (A) Tolerance means maintaining objectivity and impartiality toward individuals whose beliefs vary from our own.
- (B) Tolerance involves genuine respect and recognition of the many cultural expressions and ways of being human.
- (C) Tolerance is never acquired because it is an inherited, natural, deeply rooted, and essential human ability.
- (D) Tolerance is the practice of questioning our own preconceptions and expectations to better perceive reality.
- (E) Tolerance can be understood as genuinely allowing people to live the way they choose while we do the same.

42. Read the statements below and choose the correct sequence of True (T) or False (F).

- () Being tolerant means valuing the fundamental dignity of each individual.
- () Tolerance leads people to question the preconceived ideas they may have.
- () Intolerance may emerge in times of economic difficulty or political tension.
- () Tolerance always requires agreeing with all kinds of people and situations.
- () Showing tolerance helps people better connect with diverse communities.

- (A) T – F – T – F – F
- (B) T – T – F – F – F
- (C) T – T – T – F – F
- (D) T – T – F – F – T
- (E) T – T – T – F – T

43. Considering grammar rules and the text select the correct sentence.

- (A) If people respect diversity, societies will become more harmonious.
- (B) If individuals ignored tolerance, they would live better with others.
- (C) If communities promoted acceptance, conflicts will be reduced.
- (D) If people were more tolerant, discrimination is going to disappear.
- (E) If we question our prejudices, we should make worse judgments.

44. Choose the option in which all the Portuguese equivalents are correct for ‘**As with**’ (l.01), ‘**but rather**’ (l.04), ‘**neither [...] nor**’ (l.07), and ‘**such as**’ (l.14,15), ‘**in order to**’ (l. 25).

- (A) assim como – porém não – nem ... nem – tais como – isto é.
- (B) desta forma – mas sim – nem ... nem – por exemplo – a fim de.
- (C) assim como – mas sim – sem ... sem – tais como – isto é.
- (D) assim como – mas sim – nem ... nem – tais como – a fim de.
- (E) desta forma – porém não – sem ... sem – por exemplo – a fim de.

45. Analyze the quotation below and answer the question that follows.



“Tolerance becomes a crime when applied to evil.”

– Thomas Mann, *The Magic Mountain*

Source: <https://www.goodreads.com/quotes/246950-tolerance-becomes-a-crime-when-applied-to-evil>.
Access on August 28, 2025.

What does the quotation above imply?

- (A) It implies that tolerance should always be practiced, even when it involves morally improper actions.
- (B) It implies that tolerance concerning evil actions is wrong because it allows immorality to continue.
- (C) It implies that tolerance means avoiding judgment of any behavior, no matter the consequences.
- (D) It implies that tolerance is often seen as a sign of weakness and should be avoided in difficult situations.
- (E) It implies that tolerance applies only to people or behaviors that align with our own beliefs or values.

LÍNGUA ESPANHOLA

INSTRUCCIÓN: Lee el texto para contestar a las preguntas 41 a 45.

La joven aymara que restaura un lago con plantas nativas: “Lo que hacemos también es ciencia”

01. Dayana Blanco dice tener una conexión particular con los animales, especialmente con los
02. flamencos. Su presencia se ha convertido en un indicador de la salud de su territorio, el Lago Uru Uru,
03. en Bolivia, que se extiende frente al lugar donde ha crecido. “Cuando mis abuelos vivían, ___ agua era
04. cristalina y las aves volaban en grupo”, recuerda la joven aymara. Pero, en 2019, cuando tenía 20 años,
05. en una caminata que hizo, los dejó de ver. Los pocos que quedaban, estaban enfermos o muertos.

06. Los desechos de una minera cercana, que se asentó a unos 20 minutos, sin consultarles,
07. contaminaban el lago. A esto se sumó la caída de desechos y toneladas de plástico que venían de la
08. ciudad de Oruro, que también toca con uno de los extremos del cuerpo de agua. “Toda esa alegría que
09. transmitía de una u otra forma el lago a nuestra comunidad, que nos mantenía unidos, se fue
10. desmoronando”, dice la joven. “Ya no había agua, cultivos, tierra fértil, ni medios de producción”.

11. El paisaje es ahora diferente. Resiste. De a poco, los flamencos vuelven. “Hemos notado a
12. algunos volando de un lado a otro, cerca a las totoras que plantamos. La naturaleza agradece”, dice.
13. Desde 2020, tras protestar y sospechar que las demandas contra el Gobierno para frenar la minera no
14. iban a ser escuchadas — o que eran un camino muy largo ante la urgencia — Blanco y un grupo de
15. jóvenes crearon el Uru Uru Team. Decidieron rescatar el lago ellos mismos, a través del conocimiento
16. ancestral, de sus saberes indígenas.

17. “Nuestros ancestros filtraban ___ aguas para el ganado con las totoras”, cuenta, refiriéndose a
18. una planta nativa, acuática y conocida en la ciencia como *Schoenoplectus californicus*. Así que
19. decidieron ponerla a prueba, pero bajo condiciones más extremas. “Aguas que huelen terrible y con
20. ___ color totalmente negro”, aclara. Al principio solo sembraron 300 plantas. El riesgo, explica la joven,
21. es que cuando son pequeñas, al ponerlas tan cerca al agua, en terrenos pantanosos, las totoras se
22. pueden hundir. “Entonces Alejandro Huaylloni, un compañero de la comunidad, tuvo la idea de tomar
23. las botellas de plástico que también afectan el lago y utilizarlas como balsas flotantes”.

24. En el camino han aparecido otros retos y para costear distintos elementos que necesitan, como
25. botas y tapabocas para meterse a un lago que aún hoy libera olores insoportables, venden lo que
26. produce un huerto comunitario que también crearon. Es un proyecto redondo. Hasta ahora, han
27. plantado 3.000 totoras, que están regenerando al Lago Uru Uru. Blanco lo sabe por la presencia de los
28. flamencos. Igualmente, análisis realizados por la Embajada de Suecia, que los apoya, también lo
29. respaldan. “Lo que nosotros estamos haciendo también es ciencia”, dice con énfasis.

30. Blanco y el Team Uru Uru han recibido varios reconocimientos, incluyendo uno de la ONU, otro
31. de la Convención sobre los Humedales Ramsar, y el del programa Restoration Stewards 2024 del
32. Global Landscape Forum. “Sabemos que el Lago no volverá a ser como antes”, confiesa la lideresa.
33. “Nuestro fin, entonces, es que el lago se recupere, que el huerto vaya creciendo y que podamos
34. recuperar esa soberanía alimentaria que antes teníamos”. Quieren convertirse en un laboratorio de
35. saberes ancestrales. Pronto probarán con otra planta nativa, la chijchua, y han creado espacios de
36. educación ambiental y diálogos con su propia comunidad. “La crisis climática afecta nuestra identidad
37. como indígenas y hacer esto, volver a ver a los flamencos volar, ha sido una forma de reivindicarnos”.

Adaptado de: <https://elpais.com/america-futura/2025-03-08/la-joven-aymara-que-restaura-un-lago-con-plantas-nativas-lo-que-hacemos-tambien-es-ciencia.html>. Acceso en agosto 2025.

41. Señale la alternativa que rellena correctamente las lagunas de las líneas 03, 17 y 20.

- (A) el – las – el
- (B) la – las – el
- (C) el – las – la
- (D) al – las – la
- (E) lo – las – la

42. Señale con V (verdadero) o F (falso) las afirmaciones abajo, de acuerdo con el contenido del texto.

- () La contaminación del lago Uru Uru fue causada por tapabocas y botellas de plástico.
- () La Embajada de Suecia fue responsable por crear el Uru Uru Team.
- () El pueblo indígena aymara filtraba agua con totoras.
- () El Uru Uru Team ya ha conseguido restaurar el lago por completo, haciendo que vuelva a ser como era antes de la contaminación.

La secuencia correcta, en el mismo orden en que aparecen las afirmaciones, es

- (A) V – V – F – F.
- (B) V – V – V – F.
- (C) F – F – V – F.
- (D) F – V – V – F.
- (E) F – F – F – V.

43. La alternativa que contiene el sinónimo más apropiado, de acuerdo con el contexto, para la palabra frenar (l. 13) es

- (A) quedar.
- (B) assentar.
- (C) añadir.
- (D) acelerar.
- (E) detener.

44. Señale con V (verdadero) o F (falso) las afirmaciones abajo, de acuerdo con el contenido del texto.

- () La palabra los (l. 28) se refiere a retos.
- () La palabra hundir (l. 22) significa en portugués afundar.
- () La palabra aún (l. 25) tiene sentido de permanencia.
- () Las palabras ante (l. 14) y bajo (l. 19) son adjetivos.

La secuencia correcta, en el mismo orden en que aparecen las afirmaciones, es

- (A) V – F – V – V.
- (B) V – V – V – F.
- (C) F – V – F – F.
- (D) V – V – F – F.
- (E) F – V – V – F.

45. El tema central del texto es

- (A) la lucha de la comunidad aymara contra la minería ilegal.
- (B) la contaminación industrial en los ecosistemas acuáticos de Bolivia.
- (C) la importancia de las totoras para alimentar a los flamencos.
- (D) el uso de saberes indígenas ancestrales para regenerar el Lago Uru Uru.
- (E) la creación de un laboratorio para análisis de desechos del Lago Uru Uru.

PROVA DE REDAÇÃO

Para elaborar a sua redação, considere os textos abaixo.

Texto 1

O debate sobre o uso de redes sociais por crianças e a circulação de conteúdos que exploram a imagem de menores ganhou grande repercussão após as denúncias do influenciador Felca Bress. Ele vem expondo perfis com milhões de seguidores que divulgam imagens de adolescentes e crianças em contexto sexualizado — como roupas inadequadas para a faixa etária, danças sensuais ou falas sobre sexo — e mostrando como as próprias plataformas, por meio de seus algoritmos, impulsionam esse tipo de conteúdo.

Segundo especialistas, em busca de lucro, as redes estimulam a exposição contínua da vida privada sem assumir responsabilidades proporcionais pelos riscos ou pelos crimes cometidos nos ambientes virtuais. Por isso, defendem leis e mecanismos que regulem a atuação das empresas de tecnologia.

“As plataformas de redes sociais precisam ter limites para o que é possível explorar comercialmente. Explorar a infância adultizada, sexualizada, exposta sem nenhum cuidado não é aceitável em lugar nenhum como modelo de negócio”, afirma Rodrigo Nejm, psicólogo e especialista em educação digital do Instituto Alana. Para Débora Salles, coordenadora-geral de pesquisa do NetLab/UFRJ, a regulação protege não apenas crianças e adolescentes, mas toda a população, ao responsabilizar as plataformas e obrigá-las a agir. “Elas têm capacidade técnica para moderar esse conteúdo de forma automatizada ou semiautomatizada; hoje, como não são obrigadas, fazem pouco”, afirma.

TOKARNIA, Mariana. Especialistas alertam que crianças não podem ser “produto” das redes. **Agência Brasil**, Brasília, 13 ago. 2025. Disponível em: https://agenciabrasil.ebc.com.br/direitos-humanos/noticia/2025-08/especialistas-alertam-que-criancas-nao-podem-ser-produto-das-redes?utm_source=chatgpt.com. Acesso em: 5 set. 2025. (adaptado)

Texto 2

A adultização precoce ocorre quando crianças e adolescentes passam a vivenciar experiências, assumir responsabilidades ou adotar comportamentos e padrões estéticos próprios da vida adulta antes do tempo adequado.

Segundo a psicóloga infantil Larissa Assis, adultização é quando a criança entra em contato com conteúdos e responsabilidades que não são pertinentes à sua idade. Esse cenário abre um leque de situações potencialmente adultizantes, ainda que, à primeira vista, não se perceba intenção maldosa — como o uso de maquiagem, as idas a salões de beleza e a preocupação precoce com o cabelo. A simples transferência de responsabilidades a crianças, como, por exemplo, cuidar de irmãos mais novos, caracteriza adultização.

G1 ZONA DA MATA — Juiz de Fora. Entenda o que é adultização de crianças e adolescentes: saiba como denunciar crimes em Juiz de Fora. **G1**, Juiz de Fora, 14 ago. 2025. Disponível em: <https://g1.globo.com/mg/zona-da-mata/noticia/2025/08/14/entenda-o-que-e-adultizacao-de-criancas-e-adolescentes-saiba-como-denunciar-crimes-em-juiz-de-fora.ghtml>. Acesso em: 5 set. 2025. (adaptado)

REDAÇÃO: Considerando-se os textos motivadores, como você avalia a adultização de crianças nas plataformas digitais e os seus impactos? Você concorda com medidas de responsabilização? Que outras ações poderiam ser adotadas por plataformas, famílias, escolas, anunciantes e Estado? Defenda seu ponto de vista, articulando argumentos consistentes e propostas de intervenção viáveis que respeitem os direitos da criança e do adolescente.

INSTRUÇÕES:

- ✓ Dê um título a sua redação.
- ✓ Você deverá elaborar um texto de caráter **dissertativo**, com extensão mínima de **18 linhas** e máxima de **30 linhas**, excluindo o título da contagem.
- ✓ Organize seu texto de forma clara e coerente.
- ✓ Redija de acordo com a norma culta da língua escrita.
- ✓ Utilize lápis apenas no rascunho.
- ✓ Ao transcrever sua redação para a folha definitiva, faça-o com letra legível e de tamanho regular, **usando caneta**.

RASCUNHO DA REDAÇÃO

01	
02	
03	
04	
05	
06	
07	
08	
09	
10	
11	
12	
13	
14	
15	
16	
17	
18	
19	
20	
21	
22	
23	
24	
25	
26	
27	
28	
29	
30	